

Reflots

N°159



www.mairie-vaux-le-penil.fr

Le magazine de l'information municipale - Janvier 2012



Le Marché de Noël : une grande fête populaire et familiale

**La municipalité vous souhaite
ses meilleurs vœux pour l'année 2012**



Marché de Noël

Quinzième édition de ce week-end de fête qui connaît un succès croissant. Cette année encore, quelque 70 exposants ont proposé aux visiteurs des produits de bouche et des articles de décoration. En vedette des animations : un petit train qui parcourait la ville. Mais le manège en bois, les tacots, les échassiers, le cracheur de feu et les musiciens de jazz - entre autres - ont également ravi les petits et les grands. Sans oublier les barbes à papa et les marrons chauds offerts par la Mairie. Ni bien sûr le Père Noël...



Téléthon

Pour cette 25^{ème} édition nationale du Téléthon, le service municipal des sports et les associations participantes ont innové en centralisant l'évènement le soir à la Buissonnière, où se sont succédé défilés de mode, chants, danses, animations... Dans l'après-midi à la Ferme des Jeux, À Vaux Motos a proposé des baptêmes sur deux roues, avant la retraite aux flambeaux jusqu'à la Buissonnière. 3 577,44 euros ont été récoltés au profit de l'Association Française contre les Myopathies. Vaux-le-pénil : toujours solidaire.



Les Embellies d'Automne

Trois Petits Points et Compagnie a embelli l'automne de son festival des arts du récit et de la parole. Au programme : contes pour enfants et adultes, apéros-contes, café philo, cabaret d'impro, contes en musique ainsi que la représentation du *Dibbouk*, une œuvre poétique et fantastique qui transpose l'histoire de Roméo et Juliette dans le Yiddishland polonais du début du XX^{ème} siècle.

Colloque "Un toit pour tous"

De nombreuses personnes ont assisté au colloque organisé par Familles Laïques le 18 novembre dernier. Les intervenants ont souligné la gravité du problème du logement dans notre pays, en particulier en Île-de-France, où trop d'actifs, de jeunes et de personnes âgées ne trouvent pas à se loger dans des conditions décentes.

Le métier d'infirmière au PIJ

Une infirmière est venue parler de son métier et de la profession d'aide-soignante au Point Information Jeunesse de la Ferme des Jeux. Le PIJ a pour objectif d'informer et conseiller les jeunes dans tous les domaines les concernant (scolarité, emploi, santé, vie pratique...). Ils sont accueillis par une informatrice spécialisée. De la documentation ainsi que des postes informatiques sont à leur disposition. Renseignements : 01 64 71 91 20.

Police municipale sur le terrain, démarches en Mairie

À compter du 16 janvier 2012, la PM s'installe au local des services techniques. Les demandes de carte d'identité, d'autorisation de sortie de territoire et d'attestation d'accueil se feront désormais en mairie.

Libérée de ses tâches administratives, la police municipale pourra renforcer ses missions de surveillance et sa présence sur le territoire communal. Cette meilleure efficacité du service implique sa réorganisation. Aussi, les 5 agents permanents de la PM emménageront le 16 janvier 2012 dans un local des services techniques, rue de la Justice.

Les Pénivauvois souhaitant établir une déclaration de main courante devront se présenter en mairie ou téléphoner à la police municipale au 01 64 71 91 60. La PM leur fixera alors un rendez-vous à l'Hôtel de Ville. La police municipale aura toujours à sa charge la gestion des objets trouvés, des autorisations de débits de boissons et de possession de chiens dangereux.

Vos démarches administratives auprès du service population

Parallèlement, les démarches administratives sont regroupées en mairie et prises en charge par le nouveau service population. Celui-ci englobe les affaires générales, l'état-civil, la gestion du cimetière, les formalités électorales ainsi que l'accueil et l'information du public. Un bureau récemment aménagé permet de recevoir les administrés dans le respect de la confidentialité.

À partir du 16 janvier, les demandes de carte d'identité, d'autorisation de sortie du territoire national et d'attestation d'accueil d'un ressortissant étranger devront donc être faites **en mairie, rue des Carouges**, auprès du service population. Horaires d'ouverture, du lundi au vendredi : 8h30 - 12h00 et 13h30 - 17h00.

Ces démarches, ainsi que les légalisations de signature, pourront aussi être effectuées en mairie le samedi de 9h00 à 12h00 (la première se tiendra le 21 janvier). En revanche, le service population ne délivrera pas d'actes d'état civil ou d'autres attestations pendant la permanence du samedi.



Des permanences auront lieu le samedi matin en mairie

Recensement du 19 janvier au 25 février

Il concerne 8% des Pénivauvois.

Dans les communes de 10 000 habitants et plus - comme Vaux-le-Pénil - la collecte des renseignements qui constituent le recensement national de l'INSEE se déroule chaque année auprès d'un échantillon de 8% de la population, dispersé sur le territoire communal. Pour que les résultats du recensement soient de bonne qualité, il est indispensable que chaque personne enquêtée remplisse correctement les questionnaires. Aux termes de la loi du 7 juin 1951, c'est une obligation pour tous.



À partir du 19 janvier, trois agents recenseurs (de gauche à droite sur la photo : Carine Noblesse, Cédric Riot et Karine Bierry), munis d'une carte tricolore sur laquelle figurent leur photo et la signature du Maire, déposeront les documents à remplir au domicile des personnes concernées par le recensement. Ils pourront leur fournir tous les renseignements utiles avant de récupérer les formulaires.

Merci de leur réserver un bon accueil.
Renseignements : 01 64 71 51 00

Les vœux du Conseil Municipal aux Pénivauvois

Samedi 28 janvier à 16h00 à la Buissonnière

16h00 : Ouverture des portes

16h30 : Accueil par Pierre Herrero, premier maire adjoint

16h45 : Spectacle de l'humoriste Florent Peyre, pensionnaire de l'émission télé de Laurent Ruquier : "On ne demande qu'à en rire"

17h15 : Présentation des vœux du Conseil municipal d'enfants

17h30 : Présentation des vœux de Pierre Carassus, maire de Vaux-le-Pénil

18h00 : Verre de l'amitié

Invitations à retirer avant le 20 janvier 2012 aux accueils de la Mairie et de la Ferme des Jeux.



Collectes du SMITOM : le calendrier change

Plus que deux secteurs à Vaux-le-Pénil à partir du 1^{er} janvier.

Afin de faciliter la collecte des déchets, le SMITOM-LOMBRIC a constitué deux secteurs sur le territoire de notre commune : le "secteur pourpre" - au nord d'une ligne tracée par la rue de Seine, la rue de la Noue, la rue de la Flotte, le début de la rue de la Jument Blanche et la fin de la rue de la Talonnerie - et le "secteur jaune" au sud de cette ligne. Le calendrier des collectes est détaillé dans le tableau ci-dessous.

Pour identifier le secteur correspondant à son domicile, on peut appeler le 0 800 814 910 ou consulter le site www.lombric.com

Courant janvier, le SMITOM distribue un dépliant expliquant les nouvelles modalités de collecte dans toutes les boîtes aux lettres de Vaux-le-Pénil. Ce dépliant est également disponible aux accueils municipaux.

Info déchetterie

Située à Vaux-le-Pénil rue du Tertre de Chérisy (tél. : 01 64 10 28 70), la déchetterie du SMITOM est ouverte tous les jours y compris les jours fériés (à l'exception des 1^{er} janvier, 1^{er} mai et 25 décembre).

Horaires d'ouverture du 1^{er} novembre au 31 mars : en semaine de 14h00 à 18h00 ; le samedi de 9h00 à 18h00 ; le dimanche de 10h00 à 13h00. Du 1^{er} avril au 31 octobre : en semaine de 15h00 à 19h00 ; le samedi de 10h00 à 19h00 ; le dimanche de 10h00 à 13h00.



Numéros de téléphone et renseignements utiles



► **Horaires mairie (8, rue des Carouges)** : Du lundi au vendredi de 8h30 à 12h00 et de 13h30 à 17h00. Permanences le mardi de 17h00 à 18h30 (hors période de vacances scolaires) et le samedi de 9h00 à 12h00.

Standard : 01 64 71 51 00 (urgence 24h/24).

E-mail : accueil@mairie-vaux-le-penil.fr

► **Police municipale** : 01 64 71 91 60.
E-mail : police.municipale@mairie-vaux-le-penil.fr

► **Commissariat de police de Melun (24h sur 24)** : 01 60 56 67 77

► **Urgence sapeurs-pompiers** : 18
SDIS Vaux-le-Pénil : 01 64 83 52 50

► **Médecins de garde** : 08 00 28 04 56

► **Médecins d'urgence** : 08 25 82 65 05

► **Urgences hospitalières** : 01 64 71 60 00

► **Centre anti-poison** : 01 40 05 48 48 ou 01 40 05 45 45

► **Urgence gaz** : 08 00 47 33 33

► **Urgence électricité** : 08 10 33 31 94

Aménagements au cimetière

Nouveaux horaires de gardiennage et améliorations à réaliser en 2012.

« Qu'un gardien soit affecté au cimetière était une demande forte des membres de la commission cimetièrre que je préside » explique Pierre Herrero, premier maire adjoint. Depuis cet automne, Monsieur Sap est présent sur place aux horaires suivants : les lundi, mardi, jeudi et vendredi de 9h00 à 11h00 et de 14h00 à 16h00 ; le mercredi de 8h00 à 11h00. Il recueille les remarques et doléances des administrés sur un cahier prévu à cet effet qu'il transmet ensuite aux services municipaux concernés. Il contrôle les interventions des pompes funèbres et est chargé de l'entretien de l'enceinte au quotidien. Deux fois par semaine, les services techniques procèdent au nettoyage du cimetière, où la police municipale effectue des rondes aléatoires afin de prévenir les actes de vandalisme.



Un gardien est désormais affecté au cimetière

Courant 2012, les murs intérieurs seront végétalisés et les arbres élagués. Depuis la fin 2011, des chariots pour le transport des fleurs sont à la disposition des visiteurs ; d'autres seront acquis cette année, ainsi que des râteliers à arrosoirs et un aspirateur de déchets végétaux. Aux deux entrées, des accès pour personnes à mobilité réduite seront réalisés.

À la Ferme des Jeux

Spectacles pour les scolaires. Durant la saison culturelle, la Ferme des Jeux propose des séances spéciales de spectacles vivants au public scolaire accompagné des enseignants. Après **Le Dibbouk** en novembre et **La Mer en pointillés** en décembre (spectacle auquel ont également assisté les enfants des centres de loisirs), **Mino-Mushi** sera présenté en février aux élèves du petit primaire, puis **Tartuffe** en mars aux collégiens et lycéens.



Personnes à mobilité réduite.

À chaque spectacle, elles peuvent bénéficier d'un accueil adapté, ce qui leur permet d'accéder à la salle dans de meilleures conditions. Il leur suffit de réserver une place et de se présenter à l'entrée au moins 15 minutes avant le spectacle. Au cinéma, il leur est conseillé d'acheter leur billet le plus tôt possible, sachant que la caisse ouvre une demi-heure avant la séance.

Rénovation de la Grange. Le projet est sur les rails et bénéficie d'ores et déjà d'une subvention de la CAMVS équivalant à la moitié du montant des travaux. Au programme : remplacement des sièges afin d'améliorer le confort des spectateurs, mise aux normes pour l'accès des personnes à mobilité réduite, réfection des peintures. Le chantier pourrait débuter en juillet 2012 et se prolonger jusqu'au début de l'automne.

Covoiturage : à Vaux-le-Pénil aussi

Le site Internet consacré par la Ville au covoiturage est ouvert depuis la fin 2009 :
<http://vlp.covoiturage.fr>

Voyager malin et écolo, c'est facile. La Mairie a créé et gère un espace sur le plus important site de covoiturage de l'Hexagone. Plus de 80 personnes y sont inscrites et 110 en moyenne le visitent chaque mois. Grâce à cette mise en relation, automobilistes et voyageurs peuvent rouler dans le même véhicule au départ de Vaux-le-Pénil ou en direction de notre commune. Qu'il s'agisse d'un long trajet ou d'une courte distance.

L'inscription est obligatoire et gratuite pour bénéficier ou faire bénéficier de ce service, mais la confidentialité des renseignements est garantie. Dans leur annonce, les personnes intéressées précisent leur trajet et mentionnent si elles le souhaitent certaines conditions, telles que musique à bord, présence d'animaux, fumeur ou non, discussion ou silence... Si le covoiturage est payant, le tarif est calculé en fonction des coûts (nombre de kilomètres, péages, ...) De plus, il est possible de faire transporter des objets de la même façon.

Roulons moins, roulons mieux, pour notre planète !



Résultats personnalisés de la thermographie au service urbanisme

La CAMVS a réalisé en mars 2011 une thermographie aérienne de l'agglomération qui a permis d'établir une cartographie des déperditions de chaleur par les toitures des bâtiments. Les propriétaires de logement peuvent prendre connaissance des résultats de cette étude - qui ne constitue pas un bilan complet des déperditions, puisque que 30% seulement de celles-ci se font par les toits - en prenant rendez-vous au service municipal de l'urbanisme (01 64 10 46 96). Les personnes intéressées devront se munir de leur titre de propriété ou de leur avis d'imposition foncière.

Attention : tout démarchage de la part de personnes ou d'entreprises se prévalant des résultats de la thermographie ne provient en aucun cas des services de la Mairie, qui ne reçoivent que les administrés s'adressant volontairement à eux.

Jeux et gym pour les séniors

La commune de Vaux-le-Pénil met en place, en partenariat avec le Clic Rivage de Melun, un atelier intitulé "Jeux et Gymnastiques Corporels" qui s'adresse aux personnes à partir de 60 ans. Cet atelier comprend 10 séances. La première aura lieu **lundi 23 janvier** de 11h00 à 12h00 à la Maison des Associations (1, rue du 11-Novembre). Inscription indispensable auprès du Service Social - Maison de la Solidarité - 4, impasse de Crespy, du lundi au vendredi de 8h30 à 12h00 et de 13h30 à 17h00 - mardi et vendredi uniquement de 8h30 à 12h00. Attention : nombre de places limité !

Les prochains Cafés de l'Aidant. Samedi 7 janvier à 10h00 : "La relation d'aide est-elle une affaire féminine ? Doit-on être une femme pour être aidant ?" - Samedi 4 février à 10h00 : "Les maladies du cerveau liées à l'âge". Séances animées par une psychologue à l'Astrocafé de l'Astrolabe/Médiathèque de Melun, 25 rue du Château. (Renseignements : 01 64 52 24 48).

Des agents de la Ville à l'honneur

Le 24 novembre dernier, plusieurs fonctionnaires municipaux se sont vu décerner la médaille d'honneur communale pour leurs activités professionnelles au service de Vaux-le-Pénil. Au cours de la cérémonie, Pierre Carassus a également rendu hommage à Michel Brimbeuf, responsable du fleurissement de la ville qui a récemment pris sa retraite. Félicitations aux récipiendaires des médailles. **Argent** (20 ans) : Valérie Courtois, Muriel Goulet, Emmanuelle Lietaert, Dominique Nicolas, Muriel Peschot, Laurence Quatrain, Évelyne Théveny, Astrid Vandaele, Christiane Desperrois. **Vermeil** (30 ans) : Jean Louis Albentosa. **Or** (35 ans) : Gilbert Cheneau.



Centre-ville : la boucle à pied, en vélo, en voiture

Ouverte depuis le 10 décembre 2011, la boucle permet aux Pénivaugeois de mieux profiter du centre-ville, de ses commerces et de ses établissements publics.

Le soleil était de la partie, samedi 10 décembre, jour de l'ouverture de la boucle du centre-ville. Il ne manquait pas un panneau indicateur, pas un tracé au sol, ni un poteau en bois pour empêcher le stationnement intempestif sur les trottoirs. Comme il se doit, l'if du rond-point des rues Siraudin et Brillard se tenait bien droit, dans l'attente des arbres qui allaient le rejoindre les jours suivants pour embellir le nouveau carrefour.

À 6 heures du matin, les agents des services techniques avaient mis en place la signalétique indiquant le nouveau sens de la circulation en centre-ville. Le carrousel des automobilistes curieux de découvrir la boucle pouvait commencer : la rue des Carouges en sens unique

jusqu'à la place Duvauchelle, les Ormessons en remontant jusqu'à l'entrée du parking du centre F. Mitterrand, la sortie à Siraudin par la rue C.J. Brillard... Pour Gilbert Lavallée, conseiller municipal délégué à la circulation, « cette réalisation facilite l'accès aux commerces et aux établissements municipaux comme l'Arcature et la Maison de l'Enfant ; elle permet aussi d'améliorer la circulation en centre-ville en régulant le stationnement et en limitant la vitesse à 30 km/h ».



Un accès direct vers le parking du centre F. Mitterrand

La boucle en 5 points

(1) Modifications du sens de circulation en centre-ville :

- Rue des Carouges à sens unique depuis le carrefour Siraudin jusqu'à la place Duvauchelle.
- Rue des Ormessons désormais dans le sens ascendant jusqu'à l'entrée du parking ; sens unique à l'intérieur du parking jusqu'au rond-point Siraudin-Brillard.
- Les autres tronçons et rues ne changent pas de sens.

(2) Vitesse limitée à 30 km/h.

(3) Zone bleue du lundi au vendredi de 8h00 à 19h00 n'autorisant le stationnement que pour une durée de 15 mn maximum :

- Rue des Carouges entre la rue du Boulet et la place Duvauchelle (la Poste).
- Place Duvauchelle.
- Rue Germain Siraudin (des deux côtés) entre la rue des Carouges et l'entrée des parkings publics.

Gratuits et offerts par la Mairie, les disques sont disponibles aux accueils municipaux et chez les commerçants.

(4) Au total, 347 places de stationnement sont disponibles sur les parkings du centre-ville.

(5) Rénovation et élargissement des trottoirs rues des Ormessons.

Une attractivité renforcée



La future place Navalcarnero

En fin de matinée, les conseillers municipaux se sont retrouvés rue des Carouges pour déguster le chocolat et le vin chauds offerts par Vaux Commerces (gentillesse des établissements Béato, Courtet et Lély), l'association des commerçants pénivaugeois ayant fait de l'ouverture de la boucle le point d'orgue de sa traditionnelle semaine d'animations de Noël. Rappelons que le projet a été adopté à l'unanimité par le Conseil Municipal en janvier dernier. Puis les élus empruntèrent à pied le parcours jalonné d'aménagements paysagers, qui fait la part belle aux piétons et aux cyclistes.

« Cet investissement constitue la première étape dans la rénovation du cœur de ville », explique Alain Tafforeau, maire adjoint

chargé des travaux et de la circulation. « La boucle sera le maillon central d'une vaste chaîne de liaison douce. Celle-ci passera par l'actuelle place des Fêtes une fois transformée en parc avec un bassin à ciel ouvert, face à l'éco-quartier qui s'élèvera en lieu et place des terrains de football ».

Le coup de jeune dont bénéficie le centre-ville se prolongera en février par un grand rendez-vous citoyen à l'occasion de l'inauguration de la place Navalcarnero située devant le centre F. Mitterrand, qui aura lieu en présence d'élus de la commune espagnole jumelée avec la nôtre. En attendant, si vous ne l'avez pas encore fait, venez boucler la boucle, en voiture, en vélo ou à pied.

Les différentes étapes de réalisation de la boucle de centre-ville sont à retrouver en vidéo sur le site : www.mairie-vaux-le-penil.fr



10 places de stationnement ont créées rue des Carouges



Élus et Pénivaugeois en balade

Des enfants, des chansons et des rêves

Deux associations pénivauvoises - Les Enfants Protégés et Rebondir au-delà de ses rêves - se consacrent aux enfants malades ou handicapés. Rencontre.

« On a forcément raison d'aider un enfant piégé par la maladie », annonce d'entrée de jeu Christine Testeau, présidente de *Rebondir au-delà de ses rêves*. Comment la contredire ? Les deux "assos" sont nées à l'aube du troisième millénaire avec le même idéal de solidarité : pour *Rebondir...*, se mettre au service des enfants atteints d'un cancer ou d'une leucémie ; entourer et aider ceux qui souffrent d'un handicap dans le cas des *Enfants Protégés*.

« Que faire pour ouvrir à mes quatre filles les portes de la générosité ? », se demandait Antonio Abbruzzese lorsqu'il a décidé de fonder les *Enfants Protégés*. Puisque tous les enfants aiment chanter et monter sur scène, la réponse a été vite trouvée. « On a commencé à répéter dans mon garage - il y avait beaucoup de couacs ! - mais petit à petit, on a amélioré nos performances vocales ». Aujourd'hui, tous les mercredis de 15h30 à 17h30 sont consacrés à la répétition des spectacles.



A. Abbruzzese, M.T. Appolot, C. Testeau

Épaulé par Gérard Galia, autre pilier de l'association, Antonio peut dresser avec fierté un premier bilan d'activités : en huit ans, une cinquantaine d'enfants ont donné vie aux représentations de musique, chant et danse offertes au jeune public des instituts médicaux-éducatifs de la région. Une fois l'an à la Buissonnière, un grand show permet de récolter des fonds destinés à l'achat de matériel ou au financement de projets en faveur d'enfants handicapés. Une trentaine de bénévoles très actifs - à 90% Pénivauvois - forment « la famille des Enfants Protégés, à laquelle continuent d'appartenir les petits chanteurs une fois qu'ils ont grandi ».



Spectacle des Enfants protégés

Un parc d'animations à Vaux-le-Pénil

C'est pour prolonger l'engagement en faveur des autres d'un frère décédé avant ses 30 ans que Christine Testeau a créé *Rebondir...*, avec l'aide précieuse de sa mère, Marie-Thérèse Appolot, et d'un groupe de bénévoles. Le principe est à la fois simple et ambitieux : réaliser un rêve d'un enfant atteint d'un cancer. En contact permanent avec les établissements spécialisés - notamment l'Institut Gustave-Roussy de Villejuif -, l'association est régulièrement sollicitée. Grâce à elle, tel enfant a pu séjourner quelques jours dans la région de Marseille où il passait habituellement ses vacances ; tel autre a bénéficié d'une thérapie en Floride en compagnie de dauphins, etc.

Il y a 6 ans, *Rebondir...* s'est installé sur un terrain de Vaux-le-Pénil acheté à la Ville, aux Prés Neufs près du refuge de la SPA. On y trouve aujourd'hui un chalet qui peut héberger 5 personnes autour d'une salle d'animations, une mini-ferme pédagogique et des kangourous - l'animal emblématique de l'association. Des enfants malades connaissent là de vrais instants de bonheur.

Christine Testeau et Antonio Abbruzzese se félicitent de l'aide multiforme que leur apporte la Mairie. Tous deux ont la certitude de n'être qu'au début d'une grande aventure, et entendent bien poursuivre leur action. Tant qu'il y aura des enfants en souffrance, mais aussi de la joie et des rêves.



Le Parc à VLP

Pour les contacter et leur apporter les dons nécessaires à leur action :

Les Enfants Protégés, bainterim@gmail.com - tél. : 01 64 09 60 89 - Site Internet : www.enfants-protectes.fr
Rebondir au-delà de ses rêves, rebondireves@aol.com - tél. : 01 60 68 75 30

Recyclerie du SMITOM : que peut-on y apporter ?

Située à Vaux-le-Pénil (rue de la plaine de la Croix Besnard), la recyclerie remet en état, puis revend du mobilier et des objets de la vie courante. Vous pouvez y déposer tout ce qui est réutilisable et en bon état : des vêtements non tachés et non troués, des meubles, des appareils électroménagers en état de marche, du matériel électronique, des jeux, des jouets, des bibelots, de la vaisselle, des livres, des tableaux, etc. Il faut simplement se munir d'une pièce d'identité pour déposer les produits donnés.

Horaires d'ouverture : du lundi au vendredi de 9h00 à 12h00 et de 14h00 à 18h00 ; le samedi de 15h00 à 18h00. Si vous ne pouvez pas vous déplacer, la Recyclerie vient gratuitement chez vous pour collecter vos dons sur simple rendez-vous (01 64 14 29 29 du lundi au vendredi).

Le club Rencontres en assemblée générale

Samedi 21 janvier à 14h30 à la Maison des Associations. Tous les Pénivauvois sont conviés.

Fort de 150 adhérents de tous les âges, le club Rencontres, fondé en 1973, est l'une des plus anciennes associations de Vaux-le-Pénil. Il organise des activités culturelles et de loisirs, telles que des sorties spectacles ou des excursions. Une rétrospective audiovisuelle de l'année 2011 sera présentée lors de l'AG du 21 janvier. Souvenirs, souvenirs, ... d'une croisière sur le canal Saint-Martin à Paris, d'une visite du château de Breteuil dans la vallée de Chevreuse, d'un week-end en Alsace, etc.



Au programme pour 2012 : un spectacle des chansonniers du Caveau de la République, suivi d'un dîner au restaurant "Chez Jenny" (samedi 4 février) ; une représentation de "La Bayardère", ballet chorégraphié par Marius Petipa et Rudolf Noureev (samedi 24 mars à l'Opéra Bastille) ; des week-ends en Anjou, au Puy du Fou, en Belgique, et bien d'autres activités à définir en ce début d'année. Renseignements : 01 60 68 03 83.

Assemblée générale des anciens combattants 39-45

Tenue le 9 décembre 2011 en présence de Pierre Herrero, premier maire adjoint, cette assemblée générale a reconduit Raymond Richard et les autres membres du bureau dans leurs fonctions. L'association participe aux cérémonies au monument aux morts et défend les droits des anciens combattants ou prisonniers et de leurs veuves.

Les Sons de la Cave : ça repart !

Concert vendredi 13 janvier à 20h45 au Manège de la Ferme des Jeux

Les groupes du studio de répétition de la Ferme des Jeux ont désormais l'habitude de présenter leur travail au public sous le Manège. A l'affiche du premier concert de l'année :

▣ **Acoustic Groove Orchestra (reggae, soul)**

▣ **Silence Light (rock)**

▣ **Nathy and the Babtous (slam)**

Entrée gratuite. Buvette sur place.

Renseignements : 01 64 71 91 20



Pour une année 2012 fraternelle et solidaire

De nombreux Pénivauxois se sont émus de la teneur de la tribune publiée le mois dernier dans *Reflets* par le groupe "Un nouvel élan pour Vaux-le-Pénil". Nous ne reviendrons pas ici sur ce détournement particulièrement déplacé de la fable « La Cigale et la Fourmi » qui, à l'évidence, n'a amusé que M. Pratola et ses amis. Sauf pour redire qu'opposer sans arrêt, comme c'est le cas depuis 2007, les Français les uns aux autres est irresponsable, stérile et dangereux.

Nous affirmons, au contraire, que notre pays a plus que jamais besoin de solidarité et de fraternité, notamment en direction de celles et ceux qui n'ont rien ou si peu.

Nous affirmons que d'autres choix sont possibles que ceux qui consistent à sacrifier, jour après jour, des pans entiers de nos services publics au détriment des populations les plus fragiles.

Nous affirmons que la République doit protéger plutôt qu'humilier, éduquer plutôt que stigmatiser, rassembler plutôt que diviser.

Nous vous souhaitons à toutes et à tous une belle et heureuse année 2012.

Les élus du groupe

"Se rassembler pour Vaux-le-Pénil".

Passé navigo à prix unique

Le conseil du syndicat des transports d'Île-de-France (S.T.I.F) vient d'instaurer une tarification unique à partir de janvier 2013 pour le Passé navigo. Le Front de Gauche qui s'est toujours battu pour un tarif unique des transports en Île-de-France se réjouit de cette mesure. C'est la fin de la triple peine pour les usagers : plus on habite loin du centre de Paris, plus on s'épuise dans les transports, plus on paie cher !

Dès janvier 2013, pour deux millions de personnes le tarif du passé navigo sera le même, quel que soit son lieu d'habitation : celui des zones 1 et 2 c'est-à-dire 64 euros environ. Pour un Pénivauxois qui doit actuellement s'acquitter mensuellement de 109,90 euros pour un passé des zones 1 à 5, l'économie ainsi réalisée sera appréciable !

Une baisse significative des tarifs devrait avoir pour conséquence une augmentation du nombre de voyageurs. C'est une bonne chose si un plus grand nombre de personnes utilise les transports collectifs plutôt que la voiture mais si rien n'est fait pour améliorer l'offre de transport, on risque de voyager dans des conditions encore plus déplorables car aux heures de pointe les trains sont déjà bondés. Le Front de Gauche continuera à lutter pour une amélioration des conditions de transport.

Les luttes ne sont pas terminées. Que 2012 nous permette de voir ces revendications aboutir.

Bonne année à tous !

Le groupe "Démocratie et citoyenneté"

La boucle est provisoirement bouclée, mais nous ne la bouclerons pas pour autant...

Madame, Mademoiselle, Monsieur,

À l'heure où s'achève la première phase des travaux de rénovation du centre-ville, dont le projet de boucle vient d'être inauguré, permettez nous d'exprimer nos doutes quant à la sécurité des citoyens : piétons, cyclistes, usagers des transports en commun, qui seront amenés à emprunter des accès encore risqués.

Certes ce projet a été voté à l'unanimité et nous avons donné notre accord !

Mais il n'a jamais été question de donner "carte blanche" à M. le Maire en le laissant travestir insidieusement le sens premier des aménagements prévus.

Au-delà des questions de sécurité, nous sommes sincèrement dépités par le choix d'une architecture inappropriée, type "ville nouvelle", qui **dénature** notre cadre de vie par le contraste qui l'oppose à l'habitat ancien. Ne laissons pas Vaux-le-Pénil perdre son identité patrimoniale naturelle ! Nous ne voulons pas d'une urbanisation à outrance qui fait fi des **typicités historiques de la commune** !

C'est pourquoi nous sommes de plus en plus inquiets quant à la poursuite des travaux, et plus particulièrement ceux qui concernent la construction d'un éco-quartier qui serait implanté sur les **"terrains rouges"**... **Inquiets**, nous le sommes d'autant plus encore, à nous demander par quel tour de force l'équipe de M. le Maire financera son programme global d'aménagements. Cela reste un **mystère**. La municipalité aurait-elle des desseins inavouables. Caresserait-elle l'ambition de passer à nouveau par de nouvelles **préemptions** de maisons ou terrains ?

Nous avons d'ores et déjà refusé d'**alourdir les impôts**, en nous opposant à un nouveau prêt relais estimé à 700 000 euros. Et nous sommes contre toute forme de passe-droits abusifs !

Quant à être dans le **secret des dieux**, loin s'en faut... M. le Maire associe désormais son premier adjoint à chacune de ses publications... De là à imaginer que le **"dauphin désigné"** s'apprête à régner **sans passer par les urnes**, il n'y a qu'un pas !

L'équipe municipale semble désormais avancer à contre-courant, bafouant les principes de démocratie locale. Les manœuvres de manipulation de l'information avec notamment la présentation abusive du projet de boucle, ressemble plus à un **tour de passe-passe qu'à une gouvernance intelligente et respectueuse de notre commune...**

L'équipe d'*Un nouvel élan pour Vaux-le-Pénil* vous souhaite une très bonne année 2012.

Bien cordialement,

Clodi Pratola, Palmyre Debossu, Marc Dumont,
Jean-Claude Caron, Lionel Dussidour
"Un nouvel élan pour Vaux-le-Pénil"
Pour nous joindre : clodi.pratola@free.fr

Vie Locale et Perspectives...

Certes, l'année 2012 sera riche en élections (présidentielle, législatives, ...) mais notre préoccupation, **notre seule préoccupation** sera celle des projets pour Vaux-le-Pénil !

Cette année, nous vous parlerons de notre association **Vaux-Ensemble ! Vie Locale et Perspectives...** de nos projets qui se dessinent et de notre vision pour le Vaux-le-Pénil de demain.

Nous suivrons aussi, attentivement, la construction du nouvel Hôpital de Melun qui apportera **des soins de qualité et de proximité**, malgré la constante défiance du groupe majoritaire au conseil municipal à l'égard du projet.

Enfin, bien entendu, nous garderons notre œil attentif, observateur et néanmoins critique sur les décisions qui vont **engager** notre commune.

Nous vous souhaitons à toutes et à tous une excellente et heureuse année 2012, pleine de sagesse, de force et de beauté.

L'équipe de "Vaux-Ensemble !"

Antoine Franzini, Alain Valot
vaux-ensemble@orange.fr

ÉTAT CIVIL

Naissances

Novembre 2011

- Malo, Cédric, Thierry Micheletti né le 9 novembre 2011
- Azad Koyuncu né le 16 novembre 2011
- Mohamed, Adbelaziz Gana né le 21 novembre 2011
- Bryan Bourdon né le 25 novembre 2011
- Ilyssa Ben Ahmed née le 27 novembre 2011

Décembre 2011

- Emma, Patricia, Marie-José Croizer née le 3 décembre 2011
- Jasmyne, Syrine El Housny née le 4 décembre 2011

Mariages

Décembre 2011

- M^{lle} Michèle Stuck et M. Philippe Gérard mariés le 10 décembre 2011

GEORGES ET ARLETTE DANS NOTRE SOUVENIR

Deux anciens fonctionnaires municipaux sont décédés en décembre. Ancien responsable de la voirie et des espaces verts aux services techniques municipaux, à la retraite depuis 2006, Georges Guitian nous a quittés le 5. Arlette Bierry, responsable du restaurant scolaire Gaston Dumont depuis l'ouverture de l'école, est décédée le 15. Nous ne les oublierons pas.

AU "TOP" DE L'ARCATURE BIBLIOTHÈQUE

Dans le cadre de son cycle annuel consacré au développement durable (qui comprend des expositions et des animations), la bibliothèque vous propose une sélection de revues spécialisées dans ce domaine, lues et "testées" par vos bibliothécaires.

Écolomag : Un bimensuel écolo et pratique, plein d'astuces et de conseils sur les finances, la nutrition, la cosmétique, les loisirs, sans oublier les recettes de cuisine...

Terra Éco : Tout nouveau ! Chaque mois, ce magazine propose des reportages et des articles empreints de curiosité pour le monde dans lequel nous vivons et qui rendent accessibles à tous les enjeux en termes d'économie et de développement durable.

Vivre Bio : Également nouveau ! Un mensuel consacré au bien-être bio. Chaque numéro est une mine d'informations sur le développement durable au quotidien.

Éco Junior : Le magazine des jeunes "éco-citoyens".

Rappel des expositions programmées en 2012 :

➤ Du 13 mars au 7 avril : *L'eau* ➤ Du 2 au 31 mai : *Déchets et recyclage*

PERMANENCES DES ÉLUS

Les mardis soirs en mairie de 17h00 à 18h30

3 janvier 2012 : M. Anselme Malmassari, maire adjoint chargé des finances.

10 janvier 2012 : M^{me} Colette Llech, maire adjointe chargée des solidarités, de l'insertion et de l'accessibilité handicapés.

17 janvier 2012 : M^{me} Jacqueline Cheviyer, maire adjointe chargée de l'enfance et du scolaire.

24 janvier 2012 : M^{me} Ginette Moreau, maire adjointe chargée de l'intergénération, du développement durable et du logement.

31 janvier 2012 : M^{me} Josette Guyard, maire adjointe chargée de la culture.

7 février 2012 : M. Jean-Louis Masson, maire adjoint chargé des transports et des déplacements quotidiens.

Vendredi 13 janvier à 20h30

Les Sons de la Cave (voir p.6)
 Manège de la Ferme des Jeux
 Renseignements : 01 64 71 91 20

Dimanche 15 janvier à partir de 10h00

Journée "portes ouvertes" de la chorale Chanterelle
 Salle Beuve et Gantier
 Renseignements : 01 64 52 24 74

Du 16 au 28 janvier

Exposition pour les enfants : "L'art, le regard, le jeu"
 Bibliothèque de l'Arcature
 Renseignements : 01 64 71 51 73 ou 77

Mercredi 18 janvier à 16h00

Conte de saison (automne - hiver) : contes de Plume et de Lune
 Bibliothèque de l'Arcature
 Un spectacle pour les 0-2 ans par Delphine Brual
 Renseignements : 01 64 71 51 73 ou 77

Samedi 21 janvier à 14h30

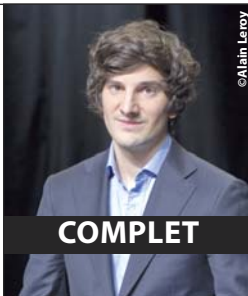
Assemblée générale du club Rencontres (voir p. 6)
 Maison des Associations
 Renseignements : 01 60 68 03 83

HUMOUR

Samedi 21 janvier à 20h45

Gaspard Proust La Ferme des Jeux

Il est très drôle, remporte un succès croissant, ... et il affiche COMPLET à la Ferme des Jeux. Dommage pour les retardataires.
 Renseignements : www.gaspardproust.com



COMPLET

CINÉ-CONCERT

Lundi 23 janvier à 20h45

Charley Chase Follies

Dans le cadre du cycle "L'Âge d'or de la comédie américaine" présenté par le ciné-club La Ferme des Jeux

C'était au temps du cinéma muet... Leo McCarey, surnommé "le roi de la comédie" (il mit en scène Laurel et Hardy et les Marx Brothers), inventait un étonnant style comique avec son vieux complice, l'acteur Charley Chase. 45 petits films sont nés de cette collaboration. La Ferme des Jeux en présente 4, datant de 1925 et 1926. Comme à l'époque du muet, la bande son est dans la salle, où trois artistes de talent, Karim Gherbi, Laurent Marode et Abdesslem Gherbi, habillent les images d'une musique originale. Quand le 7^{ème} Art devient spectacle vivant, le pays des merveilles traverse l'écran.
 Renseignements : 01 64 71 91 28



Mercredi 25 janvier à 18h00

École de musique : prélude à la scène (audition d'élèves)

Salle Britten - Entrée libre
 Renseignements : 01 64 71 51 28

Samedi 28 janvier à 16h00

Le Conseil Municipal présente ses vœux aux Pénivauxois

La Buissonnière (voir p.3)

Carton d'invitation à retirer avant le 20 janvier aux accueils de la Mairie et de la Ferme des Jeux.



CONCERT SYMPHONIQUE

Dimanche 29 janvier à 11h00

Orchestre Melun Val de Seine La Ferme des Jeux

Direction de Jean-Michel Despin

Troisième Symphonie de Beethoven, dite "L'Héroïque"

Plébiscitée par le public depuis sa création, redoutée et vénérée par les musiciens, la 3^{ème} Symphonie "héroïque" de Beethoven, demeure une expérience bouleversante dont on ressort grandi. Ses dimensions considérables en font pourtant l'un des chefs d'œuvres les plus délicats à bâtir pour un orchestre, et c'est à cette patiente et exigeante construction que les musiciens de l'Orchestre Melun Val de Seine se sont attelés pour cette nouvelle saison.

Toujours secondés par les membres du quatuor Benaim, et placés sous la direction de Jean-Michel Despin, les musiciens de la formation symphonique de l'agglomération proposent au public de la Ferme des Jeux de vibrer au son d'une des plus grandes partitions du répertoire.

Renseignements : 01 64 79 25 31 ou www.melunvaldeseine.fr



Vendredi 3 février à 20h30

"All Angels Gone" en concert, accompagné d'un orchestre des conservatoires La Ferme des Jeux

Renseignements : 01 64 71 51 28

Samedi 4 février à 20h00

Concours de belote de la FNACA

Maison des Associations
 Renseignements : 01 60 68 52 83

CINÉ-CLUB

Lundi 6 février à 20h45

Rupture (1961) & Le Soupirant (1963)

Dans le cadre du cycle "Tout Pierre Etaix" La Ferme des Jeux

Rupture est un court-métrage récompensé de deux prix en Allemagne. *Le Soupirant* a reçu le prix Louis Delluc ainsi que le prix du film comique de Moscou et le grand prix du festival international d'Acapulco. La trame : cédant à la pression de son père, un jeune chercheur solitaire décide de se marier. Mais avec qui ?
 Renseignements : 01 64 71 91 28



JEUNE PUBLIC / DÈS 7 ANS

Vendredi 10 février à 20h00

Mino-Mushi

La Ferme des Jeux

Un spectacle de la compagnie Le Chat perplexé

Trois femmes dans un étrange désert. Sans cesse elles amassent et déplacent les petits grains de sable qui s'insinuent dans leur vie. Trois femmes qui suivent le vent et se racontent des histoires pour rêver, pour voyager... Avec leurs mots, leurs corps et leurs chants, elles donnent vie à un fabuleux personnage d'aventurière. Ce spectacle chorégraphié et musical nous immerge dans un univers poétique où le sable, élément de jeu et élément sonore, est omniprésent. Invitée par le Collectif Scènes 77 pour une tournée départementale, la compagnie du Chat Perplexe ensablara la Ferme des Jeux pour le plus grand plaisir des petits et des grands.
 Renseignements : 01 64 71 91 28



Reflots N°159
 Le magazine de l'information municipale - Janvier 2012



Le magazine de l'information municipale :
 01 64 71 51 00 - www.mairie-vaux-le-penil.fr

Directeur de publication : Dominique Gastrein / **Rédacteur en chef :** Gilles Baudin / **Comité de rédaction :** Fabrice Boulard, François Leconte et Yann Linard / **Conception, maquette :** Aurélie Normand / **Impression :** Imprimerie de Mormant - 01 64 06 90 12. ©Photos Service Communication, Bernard Hup, Lionel Antoni, DR. Ce magazine est imprimé sur papier recyclé.