

# Reflots <sup>N°154</sup>



[www.mairie-vaux-le-penil.fr](http://www.mairie-vaux-le-penil.fr)

Le magazine de l'information municipale - Juin 2011

**FAITES DU SPORT !**



**SPORTS EN FÊTE !**

**Du 19 au 25 juin**

Dans ce numéro...



Le budget p.3



Travaux F. Mitterrand p.4



Les Sons de la Ferme p.6



**Nouvelle aire de jeux**

La Ville a fait construire une nouvelle aire de jeux (1) pour enfants jusqu'à 6 ans au parc de loisirs de la Buissonnière. Cet équipement comporte un toboggan, une maisonnette et trois jeux à ressort. Il est doté d'un sol sécurisé spécialement adapté aux activités des tout-petits. Square du 19 mars (2), les travaux de construction du bassin de rétention de l'eau pluviale sont entrés dans leur phase finale. D'une grande capacité de stockage, le réservoir permettra d'éradiquer les risques d'inondation dans le secteur de la Noue. Ce chantier est financé par la CAMVS, tout comme l'est la réhabilitation des deux axes structurants de la zone industrielle : la rue Georges Clemenceau et l'avenue Saint-Just (3). Réfection des trottoirs, aménagements de pistes cyclables et piétonnières, mise en place de giratoires, nouveaux éclairages, espaces verts sont les principales innovations de cette requalification.



**Bassin de rétention**



**Zone industrielle**



**Portes ouvertes de la SPA**

Les journées "portes ouvertes" de la SPA, les 7 et 8 mai, ont attiré plusieurs centaines de personnes au refuge de Vaux-le-Pénil. Durant le week-end, 61 animaux ont été adoptés - 16 chats et 45 chiens. Les animateurs du refuge souhaitent profiter de ce succès pour effectuer des travaux de rafraîchissement des locaux. Avis aux bénévoles bricoleurs...



**"Poules, oies, canards et cie", exposition à la bibliothèque**

Dans le cadre de "À vous de lire", la bibliothèque municipale de l'Arcature a présenté, du 26 avril au 21 mai, une exposition et des animations consacrées aux gallinacées. Pour la plus grande joie des enfants, un spectacle de contes et de comptines a complété ce festival de canes...



**Aubades de Chanterelle**

Ils se sont levés tôt, samedi 7 mai, les choristes de Chanterelle, pour donner trois aubades au Moustier (photo), en centre-ville et aux Trois Rodes. Cette initiative sympathique s'inscrit dans le cadre du 30<sup>ème</sup> anniversaire de l'association musicale, célébré comme il se doit par un grand concert gratuit, le 24 juin à la Buissonnière.



**Cérémonie du 8 mai et hommage à Marcel Petit**

Le 66<sup>ème</sup> anniversaire de la Victoire contre le nazisme a été commémoré devant le Monument aux morts au cours d'une émouvante cérémonie, à laquelle a participé le Conseil Municipal d'Enfants. Autre cérémonie, le 7 avril à Dammarie-les-Lys, en hommage à Marcel Petit, natif de cette commune et décédé le 13 octobre 2010. Grand résistant, il fut le compagnon de déportation de Roger Beuve et Lucien Gantier, Pénivauxois exécutés à la prison de Breslau en août 1944. Son jeune âge, 15 ans seulement lors son arrestation, lui permit d'échapper à la peine de mort. Déporté dans les camps de Dora, Harzungen, Nordhausen et Bergen-Belsen, il fut libéré par les Alliés en 1945. Tout au long de sa vie, Marcel Petit eut à cœur de témoigner, particulièrement auprès des plus jeunes. Colette Llech, maire adjointe chargée des solidarités et qui représentait notre commune, a déposé une gerbe à sa mémoire.

Les enregistrements vidéo des cérémonies du 24 avril (Souvenir des déportés) et du 8 mai peuvent être visionnés sur [www.mairie-vaux-le-penil.fr](http://www.mairie-vaux-le-penil.fr)



# Budget 2011 : « Bien gérer le quotidien et investir pour l'avenir »

Le 28 avril dernier, le conseil municipal a adopté le budget primitif 2011 de la commune qui s'élève à 19,7 millions d'euros en fonctionnement et investissement. Anselme Malmassari, maire adjoint chargé des finances, répond aux questions de Reflets.

**Dans quelles conditions avez-vous élaboré le budget 2011 ?**

**Anselme Malmassari :** Nous devons faire face, comme dans bien d'autres communes, à plusieurs contraintes en bâtissant le budget prévisionnel de notre ville. D'un côté, nous enregistrons une baisse des dotations que nous recevons à différents titres de l'État, du Conseil régional et du Conseil général. De l'autre, nous subissons, comme les particuliers, la hausse des prix du carburant, de l'électricité, du gaz ou encore des aliments qui servent à élaborer les repas des restaurants scolaires. Il y a là un effet de ciseaux qui pénalise fortement les finances communales.

D'autre part, même si celles-ci sont souvent justifiées, les réglementations en matière de normes de sécurité que nous impose l'État (accueil du public, handicap, encadrement des jeunes, jeux pour enfants...) sont mises en œuvre sans subventions, et donc intégralement prises en charge par le budget communal.

**Cela signifie-t-il que vous allez réduire les prestations offertes aux Pénivauxois ?**

**Anselme Malmassari :** Non, absolument pas. Nous avons pleinement conscience des difficultés croissantes

rencontrées par nombre de nos concitoyens qui subissent les effets de la crise économique dans leur vie quotidienne. C'est d'ailleurs pour cette raison que nous



avons, par exemple, revu et baissé les tranches du quotient familial qui fixe la participation des familles à la restauration et aux activités périscolaires. Cette révision implique un manque à gagner pour la commune d'environ 30 000 euros, que nous assumons pleinement car il correspond à une meilleure prise en compte de la situation de nos administrés et à une plus grande justice sociale. Par ailleurs, nous faisons le choix de maintenir nos prestations, dans tous les domaines, à leur niveau actuel, voire de les réévaluer lorsque cela est nécessaire.

**Il vous faut donc trouver des ressources supplémentaires ?**

**Anselme Malmassari :** Nous avons engagé depuis plusieurs années, avec l'ensemble des services de la Mairie, d'importants efforts de gestion au quotidien. Une attention permanente est portée à nos frais de fonctionnement, et notamment aux économies d'énergie. Le personnel est associé à cette démarche et participe à cet effort. Je le remercie pour sa remarquable implication. C'est grâce à cette politique de gestion rigoureuse que nous pouvons aujourd'hui encore non seulement faire

fonctionner nos services dans de bonnes conditions, mais également investir pour l'avenir.

**Quels sont justement les principaux investissements pour 2011 ?**

**Anselme Malmassari :** Nous allons notamment consacrer 880 000 euros à l'un des chantiers phare de ce mandat, la requalification du centre-ville, avec la réfection du parking François Mitterrand et la création d'une boucle de circulation. Ces travaux débuteront dans le courant du mois de juin.

Plus de 200 000 euros seront destinés à des travaux d'entretien dans les écoles, principalement à Gaston Dumont et à Romain Rolland. Nous poursuivrons également notre entretien de voirie et la réfection de trottoirs afin d'assurer une meilleure sécurité aux usagers.

**Quelles décisions ont été prises en matière de fiscalité ?**

**Anselme Malmassari :** Je rappellerai que les ressources fiscales issues des impôts ménages (taxe d'habitation, taxes sur le foncier bâti et le foncier non bâti) ne représentent qu'environ 25% des ressources du budget communal, soit une part relativement faible.

Nous avons décidé en 2011 de ne pas modifier les taux de la taxe d'habitation et de la taxe sur le foncier non bâti. Pierre Carassus et Pierre Herrero ont obtenu de la Communauté d'agglomération Melun Val de Seine une baisse conséquente, de l'ordre de 1,22 point ces deux dernières années, de la taxe foncière sur l'enlèvement des ordures ménagères, qui relève depuis 2006 de la compétence de la Communauté d'agglomération.

Nous proposons que cette baisse compense intégralement l'augmentation de 1,22 point que nous avons décidé d'appliquer en 2011 sur la taxe du foncier bâti. Ce faisant, et hormis l'augmentation des bases fiscales voulue par l'État, le niveau d'imposition pour la part communale est le même qu'en 2009.

Et globalement, Vaux-le-Pénil reste l'une des villes de Seine-et-Marne de plus de 10 000 habitants où les taux d'imposition sont les plus faibles.



Travaux en 2011 à Romain Rolland

## Éco-quartier du centre-ville : une démarche bien engagée

Partie intégrante du programme général d'embellissement de Vaux-le-Pénil, le projet de réalisation d'un éco-quartier sur les actuels terrains de football situés face à la Maison des Associations progresse. La municipalité a choisi de faire appel aux cinq bailleurs sociaux présents sur la commune. Témoignage des relations de confiance qu'ils entretiennent avec la municipalité, tous ont répondu et ont travaillé pour proposer des avant-projets de grande qualité.



Bientôt l'éco-quartier

Cette démarche, qui a associé les représentants de l'opposition municipale, a été saluée par les Pénivauxois membres du comité, et a permis à l'un de ces avant-projets de se dégager. Plusieurs points - nombre de logements, qualité environnementale, place de la voiture... - restent à affiner. Ce dossier, qui devra être approuvé par le Conseil municipal, sera présenté à la population lors d'une réunion publique mardi 21 juin à 20h00, au Manège de la Ferme des Jeux.

### Numéros de téléphone et renseignements utiles



► **Horaires mairie (8, rue des Carouges) :** Du lundi au vendredi de 8h30 à 12h00 et de 13h30 à 17h00. Permanences le mardi de 17h00 à 18h30 (hors période de vacances scolaires). Standard : 01 64 71 51 00 (urgence 24h/24). E-mail : [accueil@mairie-vaux-le-penil.fr](mailto:accueil@mairie-vaux-le-penil.fr)

► **Horaires de l'accueil de la police municipale (169, rue d'Égrefin) :** du lundi au vendredi de 9h00 à 12h00 et de 14h00 à 18h00, le samedi de 9h00 à 12h00. Tél. : 01 64 71 91 60. E-mail : [police.municipale@mairie-vaux-le-penil.fr](mailto:police.municipale@mairie-vaux-le-penil.fr)

► **Commissariat de police de Melun (24h sur 24) :** 01 60 56 67 77

► **Urgence sapeurs-pompiers :** 18 – SDIS Vaux-le-Pénil : 01 64 83 52 50

► **Médecins de garde :** 08 00 28 04 56

► **Médecins d'urgence :** 08 25 82 65 05

► **Urgences hospitalières :** 01 64 71 60 00

► **Centre anti-poison :** 01 40 05 48 48 ou 01 40 05 45 45

► **Urgence gaz :** 08 00 47 33 33

► **Urgence électricité :** 08 10 33 31 94

## Du parking à la place François Mitterrand

**Les travaux de création de la boucle de centre-ville commencent à la mi-juin au parking François Mitterrand.**

C'est parti ! Adopté à l'unanimité par le Conseil municipal du 13 janvier dernier, le projet de création de la boucle en centre-ville prend corps à la mi-juin au parking François Mitterrand, qui sera transformé en place, en lieu de vie, au terme de 8 mois de travaux. Partie prenante du plan de rénovation du cœur de ville, la réalisation de la boucle poursuit plusieurs objectifs : priorité aux piétons et aux cyclistes, nouveau sens de circulation, renforcement de l'attractivité du centre-ville, accès facilité aux parkings et bâtiments publics.

Pendant toute la durée des travaux sur le parking, l'accès aux équipements communaux - centre François Mitterrand et restaurant scolaire, Arcature, Maison de l'Enfant - sera pleinement assuré. À chaque étape du chantier, le nombre de places de parking ne descendra pas au dessous de 60% de la capacité actuelle.

Une fois transformé en place, tout en conservant un nombre suffisant de stationnements, cet espace s'ouvrira à la circulation sur la rue Germain Siraudin via la rue Charles-Jean Brillard, qui passera à sens unique. Du côté de la rue des Ormessons, un vaste parvis mènera au centre François Mitterrand. La vitesse sera limitée à 20km/h afin de donner la priorité aux déplacements des piétons et des cyclistes. L'accès au parking sera réorganisé de façon à sécuriser les abords de la crèche. Autres aménagements : accessibilité des bâtiments aux personnes à mobilité réduite, éclairage public entièrement refait, espaces verts et plantations. Le coût de l'opération est de 635 804 € TTC.



Côté Siraudin



Côté Ormessons

## Deux délibérations importantes au Conseil Municipal du 19 mai

**L'une concerne l'exploitation du gaz de schiste, l'autre le nouvel hôpital public de Melun.**

**Gaz et huile de schiste.** La Seine-et-Marne recèle de nombreux gisements de ces matières fossiles enfermées profondément dans son sous-sol. Or leur exploitation engendre de graves dommages écologiques et présentent des risques pour la santé. Il est donc regrettable que des autorisations ministérielles aient été accordées à des sociétés sans débat public préalable.

Aussi, conformément à plusieurs rapports d'experts, le Conseil Municipal demande que toute initiative d'exploration et d'exploitation soit stoppée dans l'attente d'un véritable débat public et « décide de s'opposer - en l'état des techniques actuelles - à toute exploration ou exploitation de gaz et huile de schiste sur son territoire et s'engage à soutenir les communes qui seraient confrontées à de telles initiatives ».

**Hôpital.** Lors de sa venue à Melun le 27 avril dernier, Claude Évin, directeur de l'Agence Régionale de Santé, a confirmé la construction du futur hôpital pour 2015, et s'est félicité du fait que cet équipement deviendra la première plate-forme public-privé de France en termes d'importance. Or dans le cadre de ce montage, le secteur public perdra l'ensemble de la chirurgie au profit du secteur privé. De plus, le nombre de lits et places réservés au secteur public descendra de 597 aujourd'hui à l'hôpital Marc Jacquet à environ 500, tandis que le privé passera de 180 dans le projet

initial à 360 avec la fusion des cliniques privées.

Il ne s'agit évidemment pas pour la municipalité de déclarer la guerre aux cliniques privées, dont elle reconnaît par ailleurs les compétences. Mais peut-on concevoir un hôpital public de cette importance sans secteur chirurgical ? Ce serait très probablement du jamais vu, et aucune raison objective, en tous les cas pas celles relevant de la santé et de la sécurité des patients, ne justifie cette décision.

Ainsi, le cadeau de plusieurs millions d'argent public fait au privé, et ce déséquilibre de fonctionnement pouvant aboutir à la cohabitation entre un hôpital privé florissant et un simple dispensaire public déficitaire remettent en cause le projet initial, qui avait amené la CAMVS à céder pour 1 euro symbolique les 20 hectares nécessaires à sa réalisation.

C'est pourquoi le Conseil Municipal demande à la CAMVS de faire annuler cette vente au profit du centre hospitalier Marc Jacquet et « considère que dans la plate-forme Public-Privé envisagée les fonds publics doivent être affectés aux équipements publics et permettre ainsi la construction d'un VRAI HOPITAL PUBLIC, intégrant la prise en charge d'une chirurgie de nuit ».

Le texte intégral de ces deux délibérations est disponible en Mairie et sur le site [www.mairie-vaux-le-penil.fr](http://www.mairie-vaux-le-penil.fr)

## Plan d'urgence canicule

La loi confie au Maire le soin de recenser les personnes âgées (à partir de 65 ans, ou reconnues inaptes au travail à partir de 60 ans), ainsi que les personnes handicapées, isolées à leur domicile, afin de disposer, en cas de risque exceptionnel et de déclenchement du plan d'alerte et d'urgence, de la liste des personnes susceptibles de nécessiter l'intervention des services sociaux et sanitaires. Si à ce jour vous n'êtes pas recensé(e), vous pouvez contacter les services municipaux au 01 64 71 51 19 ou 01 64 71 51 20.



**Quelles précautions prendre en cas de canicule ?**

- Boire fréquemment et abondamment même lorsqu'on n'éprouve pas de sensation de soif (1, 5 litre d'eau par jour minimum).
- Se rafraîchir et se mouiller le corps plusieurs fois par jour, de préférence avec un brumisateur.
- Éviter de sortir aux heures les plus chaudes, rechercher les endroits frais ou climatisés.
- Ne pas hésiter à se faire aider et à aider les autres.

## Université de Parents : "Colos, centres de loisirs... des vacances pour mon enfant ?"

**Mardi 14 juin à 20h30, au Manège de la Ferme des Jeux**

Quand viennent les vacances, les parents se posent la même question : que va faire mon enfant ? Chacun rêve d'un lieu idéal, où se conjuguent détente et enrichissement personnel, bénéficiant de l'encadrement de professionnels attentifs. Mais ce lieu existe-t-il dans la réalité ?

Alain Gorez, président départemental des Francas, organisme d'éducation populaire, répondra à nos questions et détaillera les avantages de l'accueil collectif dans l'éducation des enfants. La soirée sera présentée par Chantal Baudet, conseillère municipale et présidente de l'Université de Parents. Entrée libre.



Renseignements : 01 64 71 91 20

### Les brèves de Marianne

**Inscriptions à l'École Multisports.** Les dossiers d'inscription à l'École municipale Multisports (saison 2011-2012) sont à retirer du lundi 6 juin jusqu'au 1<sup>er</sup> juillet au service des sports, 8 rue du 8 Mai 1945. Renseignements : 01 64 71 51 68.

**Lancement du Plan Local d'Urbanisme.** Le Conseil Municipal du 28 avril a voté à l'unanimité le lancement du PLU. La première étape de cette démarche consiste en un état des lieux permettant de mettre en évidence les besoins de la ville. Le PLU s'élaborera sur 2 ans et Reflets rendra compte de sa progression. La concertation entre élus et administrés se fera, entre autres, à travers le site Internet de la commune.

**Carnets de tickets T+.** Pour bénéficier de carnets de titres de transport valables sur le réseau TRAM et Paris intra-muros, il faut avoir au moins 65 ans ou être ancien combattant et s'acquitter de 15 € de frais de dossier. Renseignements à la Maison de la Solidarité et au 01 64 71 51 19 ou 51 20.

**Déclaration de revenus.** Les déclarations de revenus sur le formulaire papier sont à retourner au Centre des finances publiques au plus tard le 31 mai à minuit. La télédéclaration sur Internet, simple et adaptée à tous, est à adresser jusqu'au 23 juin. Renseignements : [www.impots.gouv.fr](http://www.impots.gouv.fr) ou 08 10 46 76 87 au prix d'un appel local.

# Sports en fête, 2<sup>ème</sup> édition !

**Faites du sport, faites la fête, avec les services municipaux et les associations sportives du 19 au 25 juin. Renseignements et inscriptions au service municipal des sports : 8, rue du 8 Mai 1945 ; en semaine, sauf le mercredi, de 8h30 à 12h00 et de 13h30 à 16h30. Tél. : 01 64 71 51 68.**

Vaux-le-Pénil, ville sportive : avec près de 3 000 licenciés répartis en 19 clubs, les habitants de notre commune font du sport le premier de leurs loisirs. **Sports en fête** traduit cet engouement. Après le succès de la première édition en 2009, le service municipal des sports ainsi que les services jeunesse et enfance, en étroite collaboration avec les associations sportives, ont concocté un programme d'une semaine afin de rassembler toutes les générations dans un esprit festif. Pour cela, les organisateurs bénéficient de la précieuse participation du Comité des Fêtes.

« Nous donnons rendez-vous à tous les acteurs du sport pénivauxois et à celles et ceux qui veulent, à cette occasion, découvrir de nouvelles activités », explique Corinne Magnifico, maire adjointe chargée des sports. « Sports en fête est une manifestation familiale, qui permet aux participants de rencontrer les associations lors de leurs journées "portes ouvertes" et de mieux connaître notre ville ». Le remarquable élan sportif de Vaux-le-Pénil ? « On le doit avant tout aux bénévoles qui font vivre les clubs, à leur dévouement et à leur énergie ».

Cet évènement n'est en aucun cas placé sous le signe de la compétition. Il cherche à rassembler les Pénivauxois autour de valeurs essentielles : effort, courage, respect, solidarité. Et bien entendu la joie que procure une saine activité physique, dès le plus jeune âge, comme en témoignent aussi durant cette semaine les enfants qui fréquentent les accueils périscolaires et les centres de loisirs. À la bibliothèque et à la ludothèque de l'Arcature, revues et jeux consacrés au sport seront proposés au public.

**Reflets vous présente les moments forts de Sports en fête. Le programme complet est disponible aux accueils municipaux. Le sport, c'est la vie ! Le sport, c'est la fête ! Venez nombreux pour en profiter !**



## Programme

### Circuit pédestre, dimanche 19 juin

**Départ à 8h30 de la Maison des Associations, arrivée vers 11h30 au parc des Égrefins. Par équipe, voire en famille.**

Ouverture de la semaine sportive en marchant, à la découverte de Vaux-le-Pénil. Le service des sports, en partenariat avec le Comité de Jumelage, propose deux circuits découverte, sorte de jeu de piste sur le territoire communal. Chaque équipe devra trouver son chemin en se laissant guider par un questionnaire ; les réponses seront affichées à l'arrivée.

Au parc des Égrefins, le Comité des Fêtes conviera les participants à un apéro, suivi d'un pique-nique apporté par chacun. L'après-midi se prolongera par un tournoi de pétanque en doublette et triplette (les amateurs sont priés d'apporter leurs boules), ou par un jeu de quille, une partie de badminton, etc. On pourra aussi se reposer dans l'espace détente... Participation active du Conseil Municipal d'Enfants.



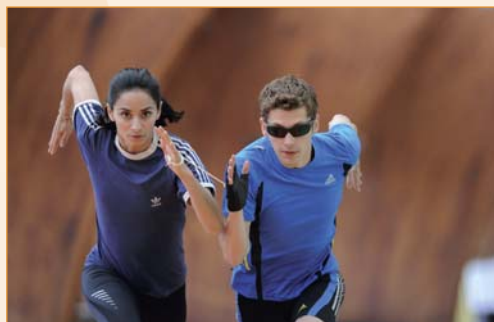
Inscriptions jusqu'au 16 juin au service des sports (pas d'inscription sur place). Autorisation parentale indispensable pour les mineurs non-accompagnés.

### Soirée cinéma autour du handisport, mercredi 22 juin

**Projection du film La Ligne droite (2011) à 20h30 à la Ferme des Jeux.**

Un film de Régis Wargnier, avec Rachida Brakni, Cyril Descours et Clémentine Célerié. Après cinq années en prison, Leïla retrouve la liberté. Elle va rencontrer Yannick, un jeune athlète qui vient de perdre la vue dans un accident. La course à pied est la discipline qu'il veut continuer à pratiquer malgré son handicap. Mais il lui faut un guide, auquel il est attaché par un fil. En l'occurrence, ce sera une guide, Leïla, elle-même athlète de haut niveau avant son emprisonnement...

Film émouvant et remarquablement interprété, *La Ligne droite* est un hymne au courage et à la solidarité.



### Cross des écoles, vendredi 24 juin de 8h30 à 11h30

**850 participants s'élanceront à la Buissonnière. Venez les encourager !**

Qu'est-ce qui fait courir les élèves de Vaux-le-Pénil et de Livry (depuis la grande section maternelle jusqu'au CM2), à la belle saison à la Buissonnière ? Pas la recherche d'une récompense individuelle : il n'y en a aucune. Plutôt le plaisir de la course et la légitime fierté de remplir son contrat, puisque chaque participant détermine lui-même la distance à parcourir compte tenu de son entraînement annuel. Le temps n'importe pas, mais il ne faut ni s'arrêter ni marcher. Si compétition il y a, c'est celle de chacun avec soi-même. Les classes reçoivent un diplôme collectif qui atteste l'effort accompli. Le cross des écoles reçoit l'aval de l'Inspection d'Académie.



### Ateliers sportifs et loisirs à la Buissonnière, samedi 25 juin

**À partir de 14h00, les services municipaux, le Conseil Municipal Enfants et les associations sportives et de loisirs proposent des animations gratuites pour toute la famille.**

De 10h00 à 12h00 : réveil musculaire et footing en famille proposés par VLP Athlétisme.

**Attraction vedette** : un rocher d'escalade, spécialement installé pour l'occasion.

À ne pas manquer non plus : les ateliers basket, volley, athlétisme, mini-golf, aviron, cerf-volant, dirt, trampoline.

Mais ce n'est pas tout : on pourra aussi pêcher avec les Anguilles melunaises et participer à des jeux et autre course en sac...

Le Comité des Fêtes proposera une petite restauration.

À 18h00 seront remises les récompenses aux bénévoles actifs des associations ainsi qu'aux licenciés qui se sont distingués par leurs performances.



### Pasta party/soirée dansante à la Buissonnière, samedi 25 juin

**Rendez-vous à 20h00. Réservations jusqu'au 17 juin au service des sports, nombre de places limité.**

Menu (vin compris) :

- Apéritif offert par la Mairie
- Quatre sortes de pâtes assorties de quatre sauces
- Tarte normande

**Soirée animée par le disc-jockey Maxi-show  
Tarif adultes : 15 € - enfants : 10 €**

En soirée, bar du Comité des Fêtes (boissons payantes).

# Les Sons de la Ferme, 7<sup>ème</sup> édition

Samedi 18 juin à partir de 15h00. Têtes d'affiche :  
Guillaume Grand et Hangar, le tout pour 5 € seulement !

Animations, anim'actions,  
anima'sons : capoeira, percussions,  
double dutch, digeridoo, expo...

## Premières scènes (dès 15h00)

Silence light (pop rock)

Merce'nerfs (rap)

Des'Lys (rap)

Eclectik Klik (rap)

Et autres...



Festival des musiques actuelles organisé par les services jeunesse et culture de la Ville de Vaux-le-Pénil, **Les Sons de la Ferme** accueillent, le 18 juin prochain, pour leur 7<sup>ème</sup> édition, deux étoiles montantes de la scène française : Guillaume Grand et Hangar. Leur première partie est assurée par Jul. À partir de 15h00, place aux *Premières Scènes*, avec des groupes de Vaux-le-Pénil, Melun, Dammarie-les-Lys et le Mée-sur-Seine qui chaufferont l'ambiance à la Ferme des Jeux. Vers 19h00 : concert de Jul suivi des sets de Guillaume Grand et Hangar. Restauration possible sur place, buvette, animations diverses et variées, détente... Bref, le grand jeu pour 5 euros seulement. Alors dépêchez-vous de réserver, car les places sont en nombre limité.

**Réservations :** La Ferme des Jeux sans frais de location (01 64 71 91 28), FNAC et Carrefour frais de location en sus.

*Les Sons de la Ferme sont organisés par la Ville de Vaux-le-Pénil, en partenariat avec l'Association des Jeunes de Vaux-le-*

*Pénil, la Communauté d'Agglomération Melun Val de Seine, les Villes de Melun, Dammarie-les-Lys et Le Mée-sur-Seine, la radio Evasion et le Conseil Général.*



## Têtes d'affiche (vers 19h00)

**Hangar.** Ces six garçons dans le vent - le souffle puissant de l'Atlantique car ils viennent d'Arcachon - inventent un rock écrit et enlevé, qui ne renie pas ses couleurs ensoleillées.

Un rock iconoclaste souvent, mais qui sait aussi se faire intime et nostalgique, quelque part entre Dutronc et les Stones.

**Guillaume Grand.** Dans les cartons de ce jeune auteur-compositeur, on trouve une guitare dont on entend presque le bois craquer à force d'avoir été malmenée; une voix rocaillieuse et minérale qui accroche l'oreille; et une énergie vitale comme un sentiment d'urgence.

Une névrose par-ci (« *je suis hypocondriaque* »), une obsession par-là (« *je suis un hyperactif du bonheur* »), Guillaume vit chaque jour avec l'intensité de la jeunesse. Son premier album s'intitule *L'amour est laid*. En tout cas, le disque est beau.



**En première partie : Jul.** « *Son album, touché par la grâce, vous donne envie de chanter, de rire, de pleurer, de danser, de monter sur votre bureau et de crier à la terre entière à quel point vous aimez la musique* » - L'Amplificateur.

# Tournoi international de football benjamins

Les 11 et 12 juin au parc sportif de la Buissonnière

Organisée par La Rochette/Vaux-le-Pénil FC, la cinquième édition de ce tournoi réservé aux 12-13 ans mettra en compétition 300 jeunes répartis en 24 équipes, toutes de grande qualité. Au total, 192 matchs sont prévus au long du week-end. À noter cette année la présence de deux équipes en provenance de l'île de la Réunion.

Après le traditionnel défilé en ville ouvert par les majorettes, samedi 11 juin au matin, les équipes feront leur présentation au parc sportif de la Buissonnière. Venez nombreux encourager les champions en herbe !

Renseignements : 01 64 38 40 45  
et [www.larochette-vaux-football.com](http://www.larochette-vaux-football.com)



## Les 24 équipes du plateau 2011 :

AJ Petite Île (Réunion)  
AS Fresnoy Le Grand (02)  
AS Taissy (51)  
Bagneux Nemours (77)  
Crépy en Valois (60)  
CS Brétigny (91) - (Vainqueur en 2010)  
Étoile Breviste (19)  
FC Écouen (95)  
FC Talant (21)  
Fresnes sur Escaut (59)  
JA Drancy (93)  
JSC Pitray Olier (75)  
OL St Étienne (42)  
RC Fontainebleau (77)  
US Metro (75)  
Vaux-le-Pénil (2 Equipes)  
Vaux-le-Pénil (U10-U11)  
Vaux-le-Pénil (Féminines U14-U15)

# Les Ateliers d'un soir de Trois Petits Points et Cie

Présentation du travail réalisé dans l'année par les jeunes au cours des ateliers de théâtre.  
À la Grange de la Ferme des Jeux.

Vendredi 10 juin à 20h30

Atelier enfants : "Le vendeur de rêves"

Au pied des immeubles, un terrain vague où Gus et sa bande finissent de perdre leur enfance. L'endroit sue l'ennui et les prédateurs rôdent... Une fable aux relents d'actualité, où rêves et cauchemars s'emmêlent.

Samedi 11 juin à 20h30

Atelier adolescents : "Meurtre à Hollywood"

Une envie... celle de jouer une intrigue policière. La cité des anges est le cadre idéal pour cette enquête où flotte un petit air de roman noir américain. Amour, amitié et jalousie sont au box-office et Brad n'y survivra pas... Suivi de "Ados, c'est trop...". Mouloud tombe amoureux d'un inconnu. Laura, privée de soirée, se livre dans son journal intime. Alice se retrouve sur le toit de son immeuble. Jennifer collectionne les conquêtes... Autant de personnages imaginaires sortis tout droit des textes que les élèves ont eux-mêmes écrits. Sans trop se prendre au sérieux...



## En ville en bref

**Fête de la Musique.** L'été arrive, sonnez hautbois résonnez musettes ! Vaux-le-Pénil aussi sera de la fête mardi 21 juin. Rendez-vous à 17h30 devant l'École de musique pour un concert de genres variés interprété par les professeurs et les élèves du conservatoire : classique, jazz, rock, chant choral. En avant la zicmu !

**Club Le Bon Temps, ouvert l'été.** Belote ? Scrabble ? Jeux de société ? Sorties ? Le club Le Bon Temps, dont le but est d'établir des liens d'amitié entre retraités, vous attend tout l'été les lundis et jeudis, de 14h00 à 17h00, à la "maison des anciens", square de Schwieberdingen (derrière la Mairie).

**Vaux rénovations.** Cette entreprise qui a récemment ouvert ses portes à Vaux-le-Pénil se consacre à la rénovation et à l'aménagement intérieur (modification en plomberie ou électricité ; cloisonnage ; isolation ; revêtement de sol). Autres cordes à son arc : peinture, revêtements muraux, faïence, création de salles de bain et de cuisines. Renseignements auprès de Jean-Claude Girard, tél. : 01 60 68 24 75 ou 06 87 12 36 55.

## Pour une citoyenneté vivante et active

Associer étroitement les Pénivauxois aux dossiers qui comptent pour le devenir de la commune et leur vie quotidienne est depuis de nombreuses années l'une des marques de fabrique de l'actuelle municipalité.

Cette volonté s'est à nouveau illustrée avec le projet de réalisation d'un éco-quartier à l'emplacement des actuels terrains de football, connus sous le nom de terrains rouges, rue Foch.

Intégré à la démarche globale de requalification du centre ville, qui a fait l'objet d'une large présentation à la population à l'automne 2009 et d'une consultation populaire courant 2010, le futur éco-quartier a été étudié avec la plus grande attention par les membres du comité stratégique, composé de citoyens volontaires et d'élus, de la majorité comme de l'opposition.

De la définition du cahier des charges à la proposition finale qui sera soumise au conseil municipal en juin, en passant par l'audition des différents opérateurs locaux intéressés par ce projet, le rôle du comité stratégique a été essentiel dans cet important dossier qui sera prochainement présenté à la population.

À Vaux-le-Pénil, plusieurs comités consultatifs, auxquels vous pouvez vous inscrire à tout moment de l'année, couvrent l'ensemble des champs d'intervention de la municipalité. Y participer, c'est avoir la possibilité d'échanger avec des élus et des citoyens, donner votre opinion et ainsi participer plus activement à la vie de notre commune. Pour ce faire, il vous suffit de contacter la mairie.

Fatima Aberkane-Joudani, présidente du groupe "Se rassembler pour Vaux-le-Pénil" et Martine Bachelet, conseillère municipale déléguée à la citoyenneté.

## Gaz de schiste : le gouvernement recule-t-il pour mieux sauter ?

L'exploitation du gaz de schiste prévue en Seine-et-Marne (on parle des cantons de Melun nord, Rebais, Donnemarie Dontilly, La Ferté sous Jouarre...) inquiète les populations. D'abord, parce que tout se déroule dans une grande opacité : peu d'informations, aucun débat public, aucune concertation avec les collectivités concernées. Ensuite parce que les conséquences environnementales sont désastreuses :

- impact sur les paysages : pour extraire ce gaz, il faut forer des puits horizontaux à partir d'un puits vertical.
- pollution des réserves d'eau : les gaz de schiste sont piégés dans la roche à très grande profondeur. Afin de les libérer, il faut la fracturer en y insufflant à très haute pression un mélange d'eau, de sable et de produits chimiques.
- atteinte irréversible à la santé : les produits utilisés pour la fracturation sont dangereux (cancérogènes).

Face à la mobilisation croissante contre l'exploitation des gaz de schiste, le gouvernement recule mais ne renonce pas. Il a annulé le permis d'exploitation tout en affirmant « *ne pas fermer la porte* » dans les années qui viennent à l'exploitation de cette énergie potentiellement juteuse...

Plus que jamais nous devons rester vigilants !

Les élus du groupe "Citoyenneté et Démocratie", Michel Berlan, Jean-François Chalot, Colette Llech, Jean-Louis Masson

## Au secours !

Madame, Mademoiselle, Monsieur,

« C'est l'histoire d'un aveuglement. D'une évolution dont les élites politiques refusent de prendre acte, mais que les principaux intéressés (la majorité des Français) subissent et ressentent dans leur chair. Notre pacte social avait fait la part belle **aux classes moyennes**. On imagine encore que l'essentiel de la population doit travailler dans une entreprise ou dans la fonction publique, et peut, année après année, bénéficier de rémunérations de plus en plus élevées. On doit pouvoir accéder au crédit, s'acheter une voiture, un logement. **On travaille, on progresse, le versement des retraites est assuré**. On ressemble peu ou prou à ses voisins, à ses amis, à ses anciens camarades d'école ; on ne se refuse pas grand-chose, on râle contre le niveau trop élevé des impôts ou des prix à la rentrée scolaire, on pense aux vacances d'été plusieurs mois à l'avance. Eh bien, préparez-vous, attendez-vous à vous voir asséner la dure vérité des faits et des chiffres : **la classe moyenne, ciment du lien social, se délite**, ce modèle est mort ». Nicolas Bouzou.

Au niveau local, la majorité municipale majore la taxe foncière, contribuant ainsi à ce délitement.

Bien cordialement,

"Un nouvel élan pour Vaux-le-Pénil".  
Clodi Pratola, Palmyre Debossu,  
Marc Dumont, Jean-Claude Caron,  
Lionel Dussidour.

Pour nous joindre : clodi.pratola@free.fr

## Exister !!!

Lors du conseil municipal du 19 mai dernier, le Maire de notre commune de Vaux-le-Pénil a proposé de voter une délibération visant à demander à l'agglomération l'annulation de la décision prise en novembre 2007.

Cette décision de 2007 ayant permis de rétroceder pour l'Euro symbolique les terrains nécessaires à l'édification du futur centre hospitalier de référence Sud Seine-et-Marne.

Pourquoi le Maire souhaite-t-il casser cette délibération de l'agglomération ?

Parce que le futur hôpital est basé sur un partenariat "public-privé" réparti à 50% chacun, le Maire estime que le privé, (les cliniques des Fontaines, Saint-Jean et l'Ermitage) ne doit bénéficier d'aucun fonds public (les terrains apportés par l'agglomération).

Il est **tragique** de vouloir casser cette délibération de l'agglomération car cela mènera inéluctablement à **faire capoter le projet d'hôpital** dès lors que l'on connaît les difficultés de mise en œuvre du partenariat.

Il est **ridicule** de vouloir casser la délibération de l'agglomération, parce que la valeur des terrains imputable au privé (les 3 cliniques) ne représente que 900 000€ (estimation des domaines) sur un coût total du projet d'environ 200 000 000€, **soit 0,45% de ce projet !** Sans parler des loyers que les cliniques payeront sous la forme d'un bail emphytéotique.

Le Maire veut également faire croire que les plus démunis ne seront pas soignés sous le prétexte de dépassements d'honoraires pratiqués par le privé ! Pourtant, les chirurgiens se sont engagés à **ne pas pratiquer de dépassements pour 60% de leurs actes**.

Il est **dramatique** de dire que l'hôpital ne sera qu'un vulgaire dispensaire public, **indigne** de dire que maternité, psychiatrie, gériatrie, mais surtout service de réanimation ne sont que des activités de dispensaire et surtout **irrespectueux** pour le corps médical concerné et dévoué !

Il est légitime de s'interroger sur **les véritables intentions du Maire** qui après s'être "mobilisé", s'être "targué" d'avoir déposé plainte contre Claude Évin, président de l'ARS, a fait marche arrière.

On connaît la difficulté de Vaux-le-Pénil à exister au sein de l'agglomération et ce combat sur le dos de l'hôpital serait-il une bonne occasion de se refaire une santé... politique ?

L'équipe de "Vaux-Ensemble !"  
Antoine Franzi, Alain Valot  
vaux-ensemble@orange.fr

## ÉTAT CIVIL

### Naissances

#### Avril 2011

➤ Joséphine, Nicole, Paule Raynaud née le 6 avril 2011

➤ Maïa, Camille Clair née le 23 avril 2011

➤ Zoé, Amélie Raby née le 28 avril 2011

➤ Jade, Jeannine, Hélène Charlot née le 28 avril 2011

#### Mai 2011

➤ Célia, Maëlis Ladjel née le 6 mai 2011

### Mariages

#### Avril 2011

➤ Catherine, Corinne Brocard et Nagim Zegai mariés le 2 avril 2011

### Décès

#### Mars 2011

➤ M<sup>me</sup> Martine, Joëlle Bonicot décédée le 6 mars 2011

➤ M<sup>me</sup> Geneviève, Jacqueline Dumont décédée le 18 mars 2011

#### Avril 2011

➤ M<sup>me</sup> Andrée, Lucette, Marcelle Cablat décédée le 8 avril 2011

➤ M. Artur Simão Fernandes décédé le 17 avril 2011

➤ M. René, Marcel Brassas décédé le 26 avril 2011

#### Mai 2011

➤ M. Alain, Simon, Lucien Bergé décédé le 9 mai 2011

## VENTE DE TERRAINS CONSTRUCTIBLES ET DE PAVILLONS COMMUNAUX

5 terrains entre 520 et 530 m<sup>2</sup> et 1 pavillon (135 m<sup>2</sup> habitables et un terrain de 772 m<sup>2</sup>) entre l'impasse Einstein et le sentier de la Croix Saint Marc.

1 maison à l'entrée du château des Égrefins (150 m<sup>2</sup> habitables et un terrain de 1 000 m<sup>2</sup>).

**Dossier complet au service de l'urbanisme.**

Tél. : 01 64 10 46 96/46 91

ou [www.mairie-vaux-le-penil.fr](http://www.mairie-vaux-le-penil.fr)

## LE TOP DE L'ARCATURE - LUDOTHÈQUE

### Section enfants

- Torti chenilles : jeu d'adresse
- Zabi fuzz : jeu d'association et de rapidité
- Croc le crocodile : jeu de hasard
- Halli galli : jeu d'association
- Gruselino : jeu d'association

**Coup de cœur des ludothécaires : Coco taki, jeu d'association rigolo avec bruitage d'animaux**

### Section adultes

- Idem : jeu d'association
- Tentation : jeu de stratégie
- Subito : jeu d'association
- Billard Nicolas : jeu d'adresse
- Big points : jeu de stratégie

**Coup de cœur des ludothécaires : Kamisado, jeu de stratégie d'origine chinoise**

## PERMANENCES DES ÉLUS

Les mardis soirs en mairie de 17h00 à 18h30

**7 juin 2011 :** M<sup>me</sup> Jacqueline Cheviyer, maire adjointe chargée de l'enfance et du scolaire.

**14 juin 2011 :** M<sup>me</sup> Ginette Moreau, maire adjointe chargée de l'intergénération, du développement durable et du logement.

**21 juin 2011 :** M<sup>me</sup> Josette Guyard, maire adjointe chargée de la culture.

**28 juin 2011 :** M. Jean-Louis Masson, maire adjoint chargé des transports et des déplacements quotidiens.

**Samedi 4 juin à 20h30**

**Quatuor de flutes traversières de l'École de Musique**  
Petit Théâtre de la Ferme des Jeux  
Entrée gratuite - Renseignements : 01 64 71 51 28

CINÉ-CLUB

**En chair et en os**

**Lundi 6 juin à 20h45**  
**à la Ferme des Jeux**

1997 / Espagne / VO

Un film de Pedro Almodovar, avec Penelope Cruz, Javier Bardem, ...

Victor Plaza vit une nuit d'amour avec Elena, qu'il vient de rencontrer. Mais lorsqu'il se présente chez elle, quelques jours après leur brève rencontre, ce n'est pas lui qu'Elena attend mais son dealer... Almodovar définit son film comme « un drame intense, baroque et sensuel (...) qui tient du thriller et de la tragédie classique ».

Renseignements : 01 64 71 91 28



EXPOSITION

**Du 7 au 15 juin**

**Exposition : sculptures de Claudia Berbottino et peintures de Jean-Pierre Allix**

Petit Théâtre de la Ferme des Jeux

Tous les jours de 10h30 à 18h00 - Renseignements au 01 64 71 91 20



**Mercredi 8 juin à 14h00**

**Atelier du PIJ : les métiers de la santé**

Point Information Jeunesse à la Ferme des Jeux

Renseignements : 01 64 71 91 29 ou 01 64 71 91 20

**Vendredi 10 et samedi 11 juin**

**Les Ateliers d'un soir de Trois Petits Points et Compagnie** (voir p.6)

La Ferme des Jeux

Présentation du travail des ateliers d'expression dramatique des enfants et adolescents.



EXPOSITION

**Samedi 11 et dimanche 12 juin**  
**de 14h00 à 18h00**

**Exposition annuelle du club Loisirs et Création**

Maison des Associations

Renseignements : 01 64 38 42 39 ou [jtuech@free.fr](mailto:jtuech@free.fr)

**Samedi 11 et dimanche 12 juin**

**Tournoi international de football** (voir p.6)

Parc de Loisirs de la Buissonnière

Renseignements : 01 64 38 40 45

**Mardi 14 juin à 20h30**

**Université de Parents : "Colos, Centre de loisirs... Des vacances pour mon enfant ?"** (voir p.4)

Manège de la Ferme des Jeux

Renseignements : 01 64 71 91 20



EXPOSITION

**Du 17 au 25 juin**

**Exposition "Matière numérique" de Sacha M.**

Petit Théâtre de la Ferme des Jeux

Tous les jours de 10h30 à 18h00 - Renseignements au 01 64 71 91 20



**Samedi 18 juin**

**Commémoration de l'Appel du général De Gaulle**

Rassemblement à 10h30 devant la Mairie

Renseignements : 01 64 10 46 94

FESTIVAL

**Les Sons de la Ferme**

**Samedi 18 juin à partir de 15h00**

**à la Ferme des Jeux** (voir p.6)

Renseignements : 01 64 71 91 28



**Du dimanche 19 au samedi 25 juin**

**Sports en fête, faites du sport** (voir p.5)

Renseignements : 01 64 71 51 68



**Mardi 21 juin à 17h30**

**Fête de la musique** (voir p.6)

École de Musique

Renseignements : 01 64 71 51 28



**Vendredi 24 juin à 8h30**

**Cross des écoles** (voir p.5)

Parc de loisirs de la Buissonnière

Renseignements : 01 64 71 51 68

**Vendredi 24 juin à 20h30**

**Concert des 30 ans de la chorale Chanterelle**

La Ferme des Jeux - Entrée libre

Première partie : hommage à Jean Ferrat / Seconde partie : florilège de chœurs

Renseignements : 01 60 66 92 63

**Du samedi 25 juin au vendredi 1<sup>er</sup> juillet**

**Fête du cinéma** (manifestation nationale, tarification spéciale)

La Ferme des Jeux

Renseignements : 01 64 71 91 28



**Dimanche 26 juin de 9h00 à 20h00**

**Fête du tennis de table, organisée par le club pénivauvois**

Gymnase Germain Geissler

Tournois jeunes et adultes, licenciés ou non, inscriptions gratuites.

Barbecue de 12h00 à 14h00 (tarif : 5 €) - Renseignements : 01 60 68 77 32

**Dimanche 26 juin**

**Les vacances à la Ferme**

La Ferme des Jeux

- ▷ Festival de films consacrés aux vacances (Les Bronzés, Jacques Tati, etc. Programmation en cours)
- ▷ Concert à 17h00 : Let It Beat Band, pop festif
- ▷ Transats, buvette, pétanque, jeux

*Le programme détaillé de cette manifestation figurera dans "Séances tenantes" édition du 15 juin au 12 juillet.*

Renseignements : 01 64 71 91 20

**Mercredi 29 juin à 18h00**

**Concert de fin d'année de l'École de Musique**

Manège de la Ferme des Jeux

Renseignements : 01 64 71 51 28

**Samedi 2 juillet à partir de 14h00**

**Ouverture du Jardin d'Été**

La Ferme des Jeux

Jeux, musique, barbecue et le plein d'animations.

Renseignements : 01 64 71 91 28.



**Reflots**  
Le magazine de l'information municipale - Juin 2011



Le magazine de l'information municipale :  
01 64 71 51 00 - [www.mairie-vaux-le-penil.fr](http://www.mairie-vaux-le-penil.fr)

**Directeur de publication :** Dominique Gastrein / **Rédacteur en chef :** Gilles Baudin / **Comité de rédaction :** Fabrice Boulard, François Leconte et Yann Linard / **Conception, maquette :** Aurélie Normand / **Impression :** Imprimerie de Mormant - 01 64 06 90 12. ©Photos Service Communication, Bernard Hup, Lionel Antoni, DR, InterAtlas 2011, Youri Lenquette, Raphael Lugassy, LesPetitsSuisses.com-Barquero. Ce magazine est imprimé sur papier recyclé.