

Reflots ^{N°191}



www.mairie-vaux-le-penil.fr

Le magazine de l'information municipale - Mars 2015



Veronique Chartier



Dominique Capra



Catherine Diebold



Charlene Féleka



Michèle Antoni

8 mars
Journée internationale
de la Femme

**Pénivauxoises
de tête
et de cœur**

Dans ce numéro...

ÉLECTIONS
DÉPARTEMENTALES
22 & 29 MARS 2015
Élections départementales :
mode d'emploi p.3

Mars à l'Arcature p.3

Le Grand Voyage,
d'après Jorge Semprún p.6



Deux belles initiatives du Comité des Fêtes

Le 1^{er} février, nos aînés ont dansé, chanté et dégusté des crêpes lors de l'après-midi récréative que leur a consacré le Comité des Fêtes ; le DJ Jacky Bouleaux et les Marins de la Noue assuraient l'animation. Le 7, c'était au tour des familles, enfants et parents réunis, de danser au rythme de l'orchestre Pic Note Folk. Également au programme : un goûter et un atelier maquillage.



À l'Arcature : un bouquet d'animations

Depuis l'ouverture de l'Arcature rénovée, le service municipal Intergénération a pris sa vitesse de croisière. Pas une semaine ne passe sans qu'il propose plusieurs animations. Exemples : le 4 février, les "contes de Lolo", en partenariat avec la bibliothèque, étaient destinés aux enfants de 2 mois à 3 ans. Le 11, le "mercredi de la bricol" initiait petits et grands à la patine des objets. Le 14, une marche nordique a rassemblé ados, adultes et aînés.



Braderie solidaire du Secours populaire

La fédération de Seine-et-Marne du Secours Populaire organise régulièrement des braderies solidaires à Vaux-le-Pénil. Ainsi, le 13 février à la Maison des Associations, il était possible d'acquérir à petits prix des vêtements, chaussures et articles de bazar. Les recettes de ces ventes permettent de financer des actions de solidarité, telles que l'aide alimentaire, les vacances des enfants, etc.

Kim Ang Srun rencontre des lycéens

Auteur du livre *Fortunes et infortunes d'un exilé cambodgien*, Kim Ang Srun a rencontré le 23 janvier une classe de terminale du lycée Simone Signoret en compagnie du Pénivaugeois Bernard Corbel, son collaborateur dans la rédaction de l'ouvrage. Dans son récit, Kim Ang Srun évoque les atrocités du régime "khmer rouge" et ses pérégrinations d'exilé.

Élèves de 3^{ème} au collège de la Mare aux Champs, Lise Kiennemann et Rayane Le Borgne, en stage au service municipal Communication, ont participé à la réalisation de ce numéro de *Reflète*.

Élections départementales (ex-cantoniales) : mode d'emploi

Elles auront lieu les 22 et 29 mars 2015 suivant un nouveau mode de scrutin. D'autre part, les cantons ont été redécoupés : Vaux-le-Pénil appartient au canton de Melun, ainsi que les communes de Livry-sur Seine, Maincy, Melun, Montereau-sur-le-Jard, La Rochette, Rubelles, Saint-Germain-Laxis et Voisenon.



Qui élit-on ? Les électeurs français inscrits sur les listes électorales élisent les conseillers départementaux, anciens conseillers généraux. Élus pour six ans, les conseillers départementaux seront désormais renouvelés en intégralité.

Quel est le mode de scrutin ? Deux conseillers départementaux seront élus dans chaque canton au scrutin binominal à deux tours. Les candidats devront se présenter en binôme composé d'une femme et d'un homme.

Qui peut voter ? Tout citoyen français inscrit sur les listes électorales.

Quelles pièces doit-on présenter ? La carte d'électeur (mais elle n'est pas obligatoire) ainsi qu'une pièce d'identité, obligatoire celle-là (carte nationale d'identité, passeport, carte vitale avec photographie, carte de famille nombreuse, permis de conduire...). Seules les personnes qui se sont inscrites sur les listes électorales en 2014 recevront une nouvelle carte d'électeur courant mars.

Où et quand voter ? Il existe à Vaux-le-Pénil 6 bureaux de vote et chaque carte d'électeur porte mention de celui qui correspond à son titulaire. Bureau 1 : école Beuve et Gantier ; bureau 2 : salle Jean de La Fontaine ; bureau 3 : la Ferme des Jeux ; bureau 4 : école Gaston Dumont ; bureau 5 : Maison des Associations ; bureau 6 : la Buissonnière. **Les bureaux de vote seront ouverts de 8h00 à 18h00.**

Comment s'effectue le dépouillement ? Il est public et effectué par des scrutateurs qui sont des électeurs se portant volontaires le jour du vote auprès du secrétaire du bureau. Si voter est un acte citoyen, le dépouillement et le décompte des bulletins le sont tout autant. N'hésitez pas à y participer !

Personnes à mobilité réduite. Celles-ci - ou les personnes qui les accompagnent - peuvent, le temps de participer au processus électoral, garer leur véhicule près de l'entrée des bureaux de vote, y compris devant le groupe scolaire Beuve et Gantier.

Voter par procuration, c'est possible. Dans le cas où vous ne seriez pas disponible lors d'un ou des deux tours du scrutin (obligations professionnelles, vacances, maladie, handicap, assistance à un malade, résidence dans une autre commune, détention), vous pouvez faire établir une procuration pour permettre à une personne inscrite sur la liste électorale de votre commune de voter à votre place.

La procuration doit être établie au commissariat de la police nationale, à la brigade de gendarmerie ou au tribunal d'instance de votre domicile ou de votre lieu de travail. Le formulaire de demande de vote par procuration est désormais téléchargeable sur www.service-public.fr, mais vous devez cependant vous présenter, avec une pièce d'identité, au guichet de l'autorité habilitée.

Compte tenu des délais de traitement et d'acheminement de la procuration, établissez la au plus vite afin qu'elle parvienne à votre mairie avant la date du scrutin.

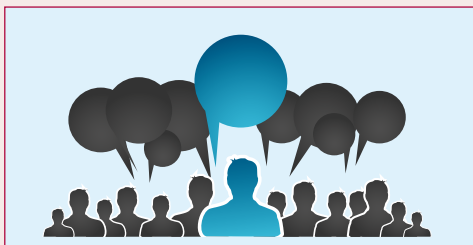
Forum Santé jeunesse

Lundi 16 mars de 16h00 à 20h00 à la Passerelle, 843 rue du Maréchal Juin. Entrée libre.

Le service municipal Jeunesse, le foyer de jeunes travailleurs La Passerelle et le Centre Information Jeunesse de Seine-et-Marne organisent un Forum Santé à destination des jeunes de 16 à 25 ans de Vaux-le-Pénil. Des professionnels de la prévention seront à l'écoute des participants et répondront à toutes leurs questions. Les échanges resteront placés sous le signe de la convivialité et plusieurs animations pédagogiques se dérouleront au cours de l'après-midi.

Les sujets abordés seront très variés : l'équilibre alimentaire, les addictions (drogues, alcool, tabac, jeux vidéo...), la sexualité, la contraception, les conduites à risque, etc. S'ils le veulent, les participants pourront se soumettre à un dépistage du virus du Sida, des hépatites et des infections sexuellement transmissibles. Gratuit et anonyme, fin des inscriptions au dépistage à 19h30.

Renseignements auprès du CIJ77 : 01 64 39 60 70 ou www.cij77.asso.fr



Les ateliers de la mémoire

Douze seniors pénivauxois ont participé, de novembre à février, aux ateliers de gymnastique cérébrale proposés par l'association Brain Up et le Centre Communal d'Action Sociale.

De l'avis des participants, ces 11 séances se sont avérées fort utiles. Emmanuelle Darnaux, l'intervenante de l'association "Brain Up", leur a fait découvrir des procédés simples pour rendre la mémoire plus performante. « À chaque rencontre nous avons traité de thèmes différents (le langage, les émotions, ...), explique-t-elle, en ayant recours à des animations ludiques ». Exemples : retrouver le nom de la capitale des États d'une île imaginaire, ou encore mémoriser une liste de courses puis énoncer dans le même ordre les magasins où trouver ces articles...

Réservée aux Pénivauxois de plus de 65 ans, la participation à ce cycle était gratuite grâce au soutien apporté par la Ville. « Nous avons le souci constant d'accompagner les seniors et les anciens, qui constituent une tranche démographique importante dans notre commune », insiste Colette Llech, maire-adjointe en charge des solidarités, de l'accessibilité des handicapés et des commémorations. Rendez-vous est donné au printemps, où le Clic Rivage de Melun (information et coordination en gérontologie), partenaire du CCAS, proposera à Vaux-le-Pénil des ateliers sur le thème alléchant "Bien dans son assiette".



Numéros de téléphone et renseignements utiles



► Horaires mairie (8, rue des Carouges) :

Du lundi au vendredi de 8h30 à 12h00 et de 13h30 à 17h00, le samedi de 9h00 à 12h00 (CN identité, autorisation de sortie, accueil).

Standard : 01 64 71 51 00 (urgence 24h/24).

Courriel : accueil@mairie-vaux-le-penil.fr

► Police municipale : 01 64 71 91 60.

Courriel : police.municipale@mairie-vaux-le-penil.fr

► Commissariat de police de Melun (24h sur 24) :

01 60 56 67 77

► Urgence sapeurs-pompiers : 18

SDIS Vaux-le-Pénil : 01 64 83 52 50

► Médecins de garde : 08 00 28 04 56

► Médecins d'urgence : 08 25 82 65 05

► Urgences hospitalières : 01 64 71 60 00

► Centre anti-poison : 01 40 05 48 48 ou 01 40 05 45 45

► Urgence gaz : 08 00 47 33 33

► Urgence électricité : 08 10 33 31 94

Ils recrutent !

La Marine Nationale, l'Éducation Nationale et les sapeurs-pompiers ont des propositions à vous faire.

Marine Nationale, des métiers à découvrir. La Marine propose près de 3 000 emplois dans 35 métiers différents à des jeunes garçons et jeunes filles âgé(e)s de 16 ans à moins de 30 ans d'un niveau scolaire allant de la 3^{ème} à BAC+5. Renseignements au Centre d'Information et de Recrutement des Forces Armées, bureau Marine, rue Claude Bernard, 77017 La Rochette Cedex, ou au 01 60 65 89 60, ou cirfa.melun@marine.defense.gouv.fr

"L'école change avec vous". L'éducation nationale recrute 25 000 enseignants en 2015, ainsi que des personnels d'éducation, d'orientation, d'encadrement, administratifs, ou exerçant des métiers dans les domaines sociaux et de santé. Découvrez les missions, les conditions d'accès et les opportunités de carrière sur www.education.gouv.fr

Centre d'Incendie et de Secours de Vaux-le-Pénil. Les sapeurs pompiers de notre commune recrutent des sapeurs pompiers volontaires. Conditions requises : avoir entre 17 et 55 ans, être sportif, disponible durant la journée, le soir, le week-end et les jours fériés, vouloir s'engager pour servir la société. Renseignements : 109, rue Pascal, Vaux-le-Pénil ou 01 64 83 52 50. Le Centre propose aussi une formation au secourisme (Premier Secours Civique de niveau 1) de 7 heures (ou une journée complète).

Comment inscrire ses enfants aux accueils de loisirs vacances

De nouvelles modalités entrent en vigueur dès les vacances d'été 2015 afin de permettre un meilleur accueil dans les structures municipales.

Pour chaque période de vacances scolaires, les parents des enfants (de 3 à 12 ans) dûment inscrits aux accueils de loisirs devront remettre la fiche de réservation "vacances" :

- au plus tard à la mi-septembre pour les vacances de Toussaint et de Noël,
- au plus tard à la mi-janvier pour les vacances d'hiver et de printemps,
- au plus tard à la mi-mai pour les vacances d'été.

Les dates butoirs précises seront communiquées ultérieurement. Ces nouvelles modalités prendront effet pour les vacances d'été 2015, puis s'appliqueront aux petites vacances de l'année scolaire 2015-2016.



Aux accueils de loisirs préadolescents et adolescents, les modalités d'inscription ne changent pas. Les horaires, en revanche, sont modifiés : de 14h00 à 18h00 pour les préadolescents, de 18h30 à 22h30 pour les adolescents.

Renseignements : 01 64 71 91 20.

Mars à l'Arcature

Les animations du service municipal Intergénération.

Renseignements et réservations : 01 64 71 51 46

Les contes du mercredi : les "mercredis de Lolo", le 4 mars à 10h30 (enfants de 2 à 3 ans) ; "Histoire éphémère" par Thierry Bilisko, le 4 mars à 15h00 (à partir de 5 ans).

Café Jeunes Parents : vendredi 6 mars de 9h30 à 11h00, "Initiation peinture propre" ; vendredi 20 mars de 9h30 à 11h00, "Réunion allaitement" ; vendredi 27 mars de 9h30 à 11h00, "Initiation aux transvasements".

Café Parents : samedi 7 mars de 10h00 à 12h00, "Mondes virtuels... quels enjeux pour mon enfant ?" ; samedi 21 mars de 10h30 à 12h00, "Rivalité frères/sœurs".

Mon Pot'Âgé : lundi 9 mars de 15h00 à 17h00.

Jeux et partage : mercredis 11, 18 et 25 mars de 14h30 à 16h30, "Initiation au jeu d'échecs" ; mercredi 18 mars de 14h30 à 16h30, "Time's Up" en famille.

Mercredis de la Bricol' : mercredi 11 mars de 14h30 à 16h30, "Customisation d'objets de décoration".

Marche nordique : samedi 14 mars de 9h00 à 11h30, rendez-vous à la Buissonnière.

Atelier "Faire soi-même" : samedi 21 mars de 14h30 à 16h30, "Fabrication artisanale et naturelle de produits d'entretien".

Trico'thé : tous les vendredis de 14h00 à 18h00.

Et notre **Grainothèque** où vous trouverez des semences et des graines à partager.



Super loto de l'amitié entre les peuples

Organisé par le Comité de Jumelage

Samedi 4 avril à 20h00

Maison des Associations

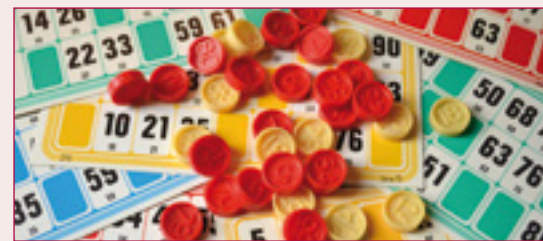
(ouverture des portes à 19h00)

À gagner : 1 téléviseur écran plat 127 cm, 1 micro chaîne hifi CD/MP3, 2 repas gastronomiques, 1 tablette 10 pouces 16 Go, des bons d'achat et de nombreux autres lots grâce à la générosité de nos commerçants.

Cartons : 4 € l'unité, 10 € les 3, 15 € les 5, 20 € les 7.

Buvette et petite restauration.

Réservations et renseignements : 07 70 46 36 76.



Les brèves de Marianne

Vote du budget. Le Conseil Municipal consacré au débat d'orientations budgétaires aura lieu jeudi 5 mars à 20h00 à la Maison des Associations. La date du vote du budget sera annoncée ultérieurement.

Forum de l'Emploi et de la Formation. Il se tiendra les 25 et 26 mars au Mée-sur-Seine (le Mas, 800 avenue de l'Europe, 9h00 - 12h00 et 13h30 - 18h00). Plus de 60 exposants, des jobs dating, des démonstrations de métiers, des conférences, des conseils... Organismes : Mission Emploi-Insertion Melun Val de Seine, Maison de l'Emploi Melun Val de Seine et PLIE. Entrée libre (se munir de plusieurs CV !). Renseignements : www.mei-mvs.com

Ramassage des déchets verts. Reprise le 15 mars jusqu'au 30 novembre, le mardi pour le secteur pourpre, le mercredi pour le secteur jaune. À mettre dans le bac marron : les feuilles, les produits d'élagage d'arbres, les déchets issus de la tonte des pelouses et de la taille des haies et des arbustes, les déchets floraux. Sont en revanche interdits : la terre, les cailloux, le fumier, les pots de fleurs, les sacs plastiques, le fil de fer.

Attention aux tiques. Face à la recrudescence des piqûres de tiques susceptibles de transmettre la maladie de Lyme - maladie particulièrement invalidante et souvent difficile à diagnostiquer -, il est recommandé aux promeneurs en forêt, sous-bois et parcs de se munir de chaussures à bouts fermés, de chemises à manches longues et de pantalons serrés aux chevilles. Et d'être vigilants à l'issue de chaque sortie. En effet, en cas de piqure, la tique doit être enlevée dans les meilleurs délais. Au moindre doute, il convient de consulter son médecin, la maladie répondant bien aux traitements antibiotiques s'ils sont administrés rapidement. Pour plus de renseignements, vous pouvez consulter le site de l'association France Lyme : <http://francelyme.fr/>

Cinéma : modification des horaires. À compter du 4 mars, et afin de répondre aux attentes du jeune public, les séances de cinéma du mercredi à 14h00 et 16h00 sont reportées le samedi aux mêmes horaires lorsqu'il n'y a pas de spectacle vivant à la Ferme des Jeux le samedi soir. Ainsi, une activité culturelle (cinéma ou spectacle) sera dorénavant proposée chaque samedi à la Ferme des Jeux, au lieu d'un samedi sur deux comme c'était le cas jusqu'à présent. Cette modification préfigure la volonté du service culturel municipal de consacrer dès la prochaine saison le vendredi soir aux spectacles vivants et le samedi au cinéma.

Pénivauxoises de tête et de cœur

À l'occasion de la Journée internationale de la Femme le 8 mars, Reflets présente le portrait express de cinq Pénivauxoises ayant en commun l'attachement à notre ville.



Véronique Chartier, présidente malgré elle

Pendant 32 ans, elle a appartenu au personnel navigant d'Air France, ayant fait de Vaux-le-Pénil son aéro... port d'attache en 1995. Si Véronique Chartier n'exerce plus aujourd'hui d'activité professionnelle, elle a gardé de son métier d'hôtesse de l'air une grande élégance et l'aisance dans les relations humaines. Fort heureusement d'ailleurs, car ces qualités sont loin d'être inutiles lorsqu'on occupe la présidence du club de Gymnastique Volontaire de notre commune, le 3^{ème} de Seine-et-Marne en nombre de licenciés avec ses

presque 500 adhérents, essentiellement féminins. Elle a accédé à la première place en 2011, « malgré moi », car personne ne se portait volontaire à ce poste. « Je n'en voulais pas, explique-t-elle, je n'avais pas d'expérience à la tête d'un club sportif de cette importance et j'étais très prise par ma vie professionnelle, familiale et sociale. Mais grâce à celles qui ont guidé mes premiers pas, je crois m'en sortir plutôt bien et je ne regrette pas d'avoir finalement accepté ».

Se définissant elle-même comme « une retraitée très occupée », Véronique Chartier s'emploie à développer les activités du club : à côté de la traditionnelle gymnastique d'entretien, de la gym enfant, on peut y pratiquer la zumba (une danse très physique) ou la "gym oxygène", en extérieur. La GV participe aussi à la mise en place dans notre commune de la "gym après cancer" (voir p.6), promue par la fédération nationale de Gymnastique Volontaire et le ministère de la Santé, avec le soutien du Département et de la Ville de Vaux-le-Pénil - « cette ville à dimension humaine, riche de son monde associatif, où il est impossible de s'ennuyer ».

Dominique Capra, mécanicienne autodidacte

Un voile noir tombe parfois sur le bonheur. En 2013, le mari de Dominique Capra est foudroyé par un cancer, la laissant seule avec leurs trois enfants. Originaire du Sud de la France, le couple s'est installé en région parisienne il y a 11

ans, a ouvert un garage à Savigny-le-Temple puis élu domicile à Vaux-le-Pénil « pour être au calme, dans un cadre de vie agréable, ni trop près ni trop loin du lieu de travail ». Aux côtés de son mari, Dominique s'acquitte des tâches administratives et reçoit dans le même temps une formidable formation théorique en mécanique automobile, elle que ce métier attire depuis le plus jeune âge. Mais tradition oblige, ses parents se sont opposés à ce qu'elle suive cette voie "masculine".

« Il y a 6 mois je me suis dit : il est temps que je m'occupe et que je fasse quelque chose pour nous reconstruire ». De cette volonté est né le projet d'ouvrir un nouveau garage à Gretz-Armainvilliers, avec pour associé un ancien salarié de l'établissement de Savigny, fort de ses 30 ans de métier. Et voici la jeune femme qui met enfin les mains dans le cambouis comme une "pro". « Je me rends compte qu'il y a toujours à apprendre, que la mécanique est un savoir qui s'acquiert avec le temps », constate-t-elle humblement.

Ouvert il n'y a que deux mois, l'atelier de Gretz-Armainvilliers propose réparations et self garage (pour ceux qui savent !), mais aussi la restauration des véhicules anciens, la "patronne" affichant une préférence pour les vieilles américaines, notamment les Ford Mustang, « en raison de leur cachet ». Elle compte sur le bouche à oreille pour développer cette activité de niche très pointue... et sur les réseaux sociaux : <https://www.facebook.com/pages/Prestige-Cars-Gretz-Armainvilliers/889605601070947>



Charlène Féléka, la benjamine du Conseil municipal

« Je veux rendre à Vaux-le-Pénil tout ce que cette ville m'a donné ».

Élue en 2014 à l'âge de 27 ans, cette jeune femme n'a aucun doute sur le sens de son engagement municipal. « 100% Pénivauxoise », elle a fait ses études primaires et secondaires dans notre commune, a arpenté ses rues et couru dans ses parcs, fréquenté assidûment les accueils loisirs de la Ferme des Jeux, toute petite d'abord puis finalement comme animatrice. Quant à la Mairie, elle y a fait un stage dans le cadre de ses études supérieures et a pu constater « le dévouement pour les Pénivauxois de Pierre Herrero, notre maire, son souci constant d'agir en leur faveur ».

Aussi, lorsque celui-ci lui propose d'intégrer sa liste, elle accepte sans hésiter même si le monde de la politique lui est étranger. Assistante pédagogique dans un collège de l'Almont,

la voici dans le même temps au Conseil Municipal de Vaux-le-Pénil intronisée déléguée à la jeunesse. « Je sens que j'ai une vraie responsabilité, que ma voix compte. Depuis un an nous efforçons de faire mieux avec moins de moyens, vu les restrictions financières auxquelles sont astreintes les collectivités territoriales. C'est un défi passionnant ». Un défi qu'elle relève aussi à la Passerelle, au CCAS, au comité consultatif habitat de la CAMVS. Avec la fougue de la jeunesse.



Michèle Antoni, la solidarité au cœur

C'est elle qui a eu l'idée de récolter gratuitement des lots chez les commerçants pénivauxois afin d'alimenter la tombola du Téléthon. La recette des enveloppes payantes et toujours gagnantes est bien sûr versée à l'Association Française contre les Myopathies. Grâce à la générosité de nos commerçants et des participants au grand rendez-vous de la solidarité, Vaux-le-Pénil fait toujours mieux en matière de dons à l'AFM. « J'ai participé au Téléthon pénivauxois pour la première fois il y a une

dizaine d'années, se souvient Michèle Antoni, avec d'autres bénévoles associatifs [elle est vice-présidente de la Gymnastique Volontaire] fédérés par la formidable implication de Corinne Magnifico ». En plus d'organiser méticuleusement la tombola, elle vend pendant la manifestation, avec d'autres, les gâteaux préparés par son club.

Autre engagement : deux fois dans l'année - en avril pour le repas, en décembre pour le goûter - elle fait le service et la vaisselle avec les bénévoles du Comité de Parrainage des anciens. « Je suis émue de voir les participants aussi heureux quand ils repartent, avec un grand sourire, en nous remerciant. C'est notre récompense ». Autrefois employée du centre administratif d'une grande banque, aujourd'hui retraitée et trois fois grand-mère, Michèle Antoni vit depuis 1980 à Vaux-le-Pénil, où lui a été décernée en janvier la médaille de la Ville (argent) pour son exceptionnelle présence solidaire.



Catherine Diebold, cheminote, pianiste et tricoteuse

Pour paraphraser une chanson de Léo Ferré, « y en a pas une pour cent et pourtant elles existent ». Qui ? Les conductrices de train, telle l'énergique Catherine Diebold, menant de front son activité professionnelle et sa vie de famille (quatre enfants), tout en trouvant le temps de suivre des cours de piano au Conservatoire municipal et de s'initier au crochet à l'Arcature.

« Ce n'est ni une vocation, ni une tradition familiale », précise-t-elle d'emblée. « J'ai quitté mon Alsace natale en 1997 pour suivre mon futur mari en région parisienne. Après avoir enchaîné des petits boulots, je suis tombée dans le métro sur une affiche de recrutement de la SNCF. Au bout d'un an de formation, ayant réussi mon examen de passage, je suis devenue conductrice ».

Mais pourquoi ce métier-là alors que la SNCF en propose tant d'autres ? « J'apprécie mon autonomie, d'être seule dans ma cabine », répond Catherine Diebold qui est en revanche, dans sa vie sociale, ouverte sur les autres. « Je trouve très bien ce que fait le service Intergénération à l'Arcature. J'ai intégré l'atelier Trico'thé du vendredi après-midi autant pour apprendre que pour rencontrer d'autres Pénivauxoises ». La famille Diebold réside depuis 10 ans à Vaux-le-Pénil et se réjouit d'y trouver « toutes les commodités ».

Le Grand Voyage, d'après Jorge Semprún

Une œuvre théâtrale de la compagnie Le Tour du Cadran, adaptée du livre qui valut à son auteur le prix littéraire de la Résistance. Vendredi 20 mars à 20h45, la Grange de la Ferme des Jeux.



Écrivain, scénariste, ministre de la culture de l'Espagne post-franquiste, Jorge Semprún fut déporté à Buchenwald en 1943, alors qu'il n'avait que 20 ans. Et 20 ans plus tard, il fit récit de cette terrible expérience dans *Le Grand Voyage*, son premier livre, pour lequel il reçut le prix littéraire de la Résistance.

« Ce n'est pas un témoignage sur la vie à Buchenwald (qu'il serait illusoire, voire obscène de vouloir représenter sur un plateau) », précise la compagnie Le Tour du Cadran à propos de son adaptation, « c'est un grand voyage dans la mémoire de celui qui y fut emprisonné ». À 20 ans de distance, Semprún dialogue avec le jeune homme qu'il fut pendant la guerre, faisant du même coup resurgir des fantômes du passé, incomplets, incertains. En filigrane se posent d'éternelles questions : Qu'est-ce que se souvenir ? Comment raconter l'indicible ? Comment reconstituer sa propre histoire ? Un spectacle fort, et pourtant délicat.

Adaptation de Pascal et Vincent Reverte, mise en scène de Pascal Reverte, avec Aude Léger, Anthony Binet, Vincent Reverte, Nicolas Alvedin. Renseignements : 01 64 71 91 28.

Transformer en conscience universelle une expérience personnelle

Ils furent très nombreux à entreprendre, malgré eux, ce grand voyage au bout de l'horreur concentrationnaire. Très peu en sont revenus. Seuls quelques uns ont transformé en écriture ce qu'ils avaient vécu. Jorge Semprún est de ceux-là. Cinquante ans après sa déportation, il expliquait, une fois de plus, ses raisons de témoigner.

« Le jour viendrait, relativement proche, où il ne resterait plus aucun survivant de Buchenwald. Il n'y aurait plus de mémoire immédiate de Buchenwald : plus personne ne saurait dire avec des mots venus de la mémoire charnelle, et non pas d'une reconstitution théorique, ce qu'auront été la faim, le sommeil, l'angoisse, la présence aveuglante du Mal absolu - dans la juste mesure où il est niché en chacun de nous, comme liberté possible. Plus personne n'aurait dans son âme et son cerveau, indélébile, l'odeur de chair brûlée des fours crématoires (...) »

Nous tous, nous les survivants, les individus qui sommes réapparus à la lumière, nous tous avons connu la tentation du silence ; nous avons cherché à tranquilliser, ou tout au moins à atténuer le tumulte issu d'une mémoire remplie d'horreur, qui nous épouvante, en essayant de nous soumettre à une cure de silence et à une thérapie résignée de l'oubli. Mais malgré tout, voilà que nous sommes parfois forcés d'agir contre notre aspiration à l'oubli, contre notre désir de retrouver une nouvelle identité grâce à cette amnésie volontaire ; autrement dit, parfois, et dans certaines circonstances, privées ou même publiques, nous sommes tout à coup assaillis par la nécessité impérieuse de témoigner. »

L'Écriture ou la vie, 1994.

Sous le soleil, spectacle des Enfants Protégés

Samedi 14 mars à 20h30, salle de la Buissonnière.

L'association pénivauxoise présente cette année des airs d'été, des mélodies ensoleillées de tous les temps et tous les continents. Rythmes entraînants et "calientes" garantis. Cette farandole va de Flo Rida, Bruno Mars, Tal, Keen V à Hugues Auffray, Charles Trenet, Claude François et bien d'autres...



Depuis 11 ans qu'ils existent, les Enfants Protégés montent un grand show annuel qui leur permet de récolter des fonds destinés à l'achat de matériel ou au financement de projets en faveur d'enfants handicapés. Car comme ils aiment à le dire, « on n'a pas fait grand-chose dans la vie tant que l'on n'a pas fait quelque chose pour quelqu'un ».

Tarifs d'entrée : adultes 8 €, moins de 14 ans 5 €, gratuit pour les moins de 5 ans.

Renseignements : www.enfants-protectes.fr

Gym après cancer

Activité proposée à Vaux-le-Pénil par la Fédération française de Gymnastique Volontaire.

Ce sont les participants qui en parlent le mieux : « Ces cours nous font du bien tant physiquement que moralement. Après trois mois de pratique, on ressent déjà ses bénéfices ». En traitement anticancéreux ou en rémission, les patients voient s'améliorer leurs capacités fonctionnelles, leurs aptitudes cardio-respiratoires, la qualité de leur sommeil, leur qualité de vie, etc. Il est scientifiquement prouvé que l'activité physique, pendant et après les traitements, diminue les risques de récurrence des cancers du sein et du côlon.

Trois cours hebdomadaires sont proposés :

- Deux heures en salle, le lundi de 9h00 à 10h00 et le jeudi de 11h30 à 12h30. Travail cardio-vasculaire, équilibre, souplesse, relaxation, coordination motrice.
- Une heure en extérieur, le mercredi de 13h00 à 14h00. Marche collective où sont abordées les notions de posture, d'allure, d'appui, de gestion de l'effort, de respiration, etc.

Ce programme est soutenu par les ministères de la Santé et des Sports, la Ligue contre le cancer, le Conseil général de Seine-et-Marne et la Ville de Vaux-le-Pénil.

Adhésion : 10 € par mois

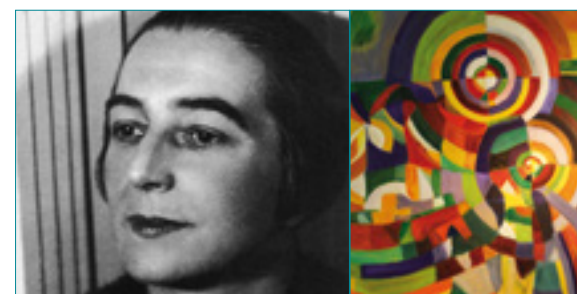
Renseignements : 06 75 25 11 97

Sonia Delaunay à l'Arcature

Le club Loisirs et Création consacre son exposition de peinture à cette grande dame de l'art moderne, du 14 au 29 mars, aux heures d'ouverture de l'établissement municipal.

Elle fit chanter les couleurs de l'abstraction dans les années 20, comme l'a rappelé la grande rétrospective consacrée à Sonia Delaunay par le Musée d'Art moderne de la Ville de Paris d'octobre 2014 à février 2015. D'origine ukrainienne, naturalisée française, cette autodidacte de génie forma avec son mari Robert un couple artistique sous influence mutuelle. Loisirs et Création lui rend hommage en présentant des tableaux inspirés de son œuvre et réalisés par des membres de son atelier peinture.

Renseignements : jtuech@free.fr



Logement : volontarisme et respect des équilibres

Conserver l'équilibre et l'harmonie de notre commune tout en favorisant la réalisation de logements adaptés aux attentes et aux moyens de nos concitoyens, telle est depuis de nombreuses années la ligne suivie par la majorité municipale en matière d'habitat et confortée, l'an passé, par l'adoption du Plan Local d'Urbanisme (PLU). Une ligne illustrée ces dernières semaines par la livraison de la Résidence du Chemin Vert qui mêle, en lieu et place des anciens "terrains rouges" de football, logements collectifs et individuels, en location et accession à la propriété. D'autres programmes, comme ceux qui ont vu le jour rue de Seine et au Bois Jarré, ou encore celui qui sera prochainement lancé rue des Rechèvres, nous permettent de répondre en partie aux nombreuses demandes qui nous sont faites.

Pour autant, le nombre de logements neufs reste, notamment en ce qui concerne le logement social, insuffisant au regard des besoins, mais également de nos obligations vis-à-vis de la loi Solidarité et Renouvellement Urbain (SRU) qui fixe à 20% le nombre de logements sociaux dont doit disposer notre commune. Nous manquons actuellement de 142 logements de ce type dans notre ville. C'est pourquoi, conformément aux engagements que nous avons pris devant les Pénivauxois lors de la campagne municipale de mars 2014, nous poursuivons sur la durée du mandat notre soutien à la réalisation de 20 à 25 logements en moyenne par an, mixant logement social de qualité et accession à la propriété. Et nous ferons en sorte qu'ils bénéficient en premier lieu aux jeunes Pénivauxois souhaitant demeurer dans la commune qui les a vus grandir, et à nos aînés rencontrant des difficultés à assumer les contraintes et les charges de maisons devenues trop grandes.

Pour autant, nous savons que la question du logement est sensible. Les grands ensembles, l'urbanisation à outrance de certaines communes ou encore la création de véritables villes dortoirs ont marqué les esprits. C'est pourquoi nous souhaitons, comme à notre habitude, la traiter avec pédagogie et transparence. Nous proposerons donc prochainement en conseil municipal un grand débat sur ce thème, afin de permettre à toutes les sensibilités de s'exprimer et à toutes les questions d'être abordées.

Ginette Moreau, maire-adjointe chargée du logement pour le groupe "Se rassembler pour Vaux-le-Pénil".

On ne meurt pas de froid, on meurt de mal logement !

Cet hiver, plusieurs SDF sont décédés en France. Début février, à Melun, un SDF a été retrouvé mort sur le parking des urgences de l'hôpital.

Les médias ont expliqué ces décès par les conditions météorologiques (« l'arrivée du grand froid »). Pourtant l'hiver n'est pas la période où la mortalité chez les SDF est la plus forte.

On meurt dans la rue tout au long de l'année. En 2014, 428 sans abris sont décédés : 124 durant les 4 mois les plus froids et 143 durant les 4 mois les plus chauds !

Ce n'est pas le froid qui tue, c'est l'absence de logements et de réelle politique sociale.

Les maux sont connus et des solutions existent. Il faut :

- **Construire 500 000 logements par an.** C'était la promesse de F. Hollande. On en a construit 300 000 en 2014 ! Ce n'est pas en continuant dans cette voie qu'on règlera la pénurie de logements dans notre pays !

- **Réquisitionner des bâtiments vacants.** Actuellement, les locaux de l'ancienne École Normale de garçons de Melun (ex IUFM), sont désaffectés depuis 2009. Tout est laissé à l'abandon ! Espérons que le Conseil Général, propriétaire de ce site, n'envisage pas de projet immobilier où seraient exclues les familles modestes. Le président du CG, interrogé par des associations, n'a toujours pas répondu.

- **Rendre plus contraignante la loi SRU** en obligeant les villes à disposer au minimum de 20% de logements sociaux plutôt que de payer une compensation financière !

Malgré tous ses efforts, il manque encore 169 logements à Vaux-le-Pénil pour être en totale conformité avec la loi. Cela a entraîné une pénalité de 40 903,07 euros pour 2014. La municipalité continue ses efforts et l'année 2015 devrait être meilleure. À la fin de l'année, il ne manquerait plus que 142 logements pour atteindre ce seuil.

Le phénomène de précarisation de la société française est global. Seule une réponse politique sociale et solidaire pourra changer la donne. La commune aura-t-elle l'ambition de viser les 25% pour participer à cet effort humain ?

"Vaux-le-Pénil citoyen, humain et solidaire"
Groupe de la majorité municipale
soutenu par le PCF-Front de Gauche
p.rouchon@mairie-vaux-le-penil.fr
jl.masson@mairie-vaux-le-penil.fr

Vente du territoire

La loi MAPTAM bouleverse l'intercommunalité en Île-de-France alors que cette dernière entame à peine sa récente refonte.

Elle crée la Métropole du Grand Paris en regroupant 123 communes autour de la capitale et veut renforcer les intercommunalités hors Grand Paris.

Ce texte impose de nouvelles structures intercommunales, sans âme, d'au moins 200 000 habitants et aboutit en Seine-et-Marne à des entités de plus de 300 000 et parfois 500 000 habitants !

Avec cette loi, les élus de droite et du centre dénoncent une vente à la découpe de la Seine-et-Marne et la fuite organisée de ses richesses vers d'autres départements.

Nous dénonçons le mépris affiché des élus locaux par le Gouvernement dans ce dossier, dont nous comparons la gestion à celle des rythmes scolaires.

Nous regrettons que les élus de gauche du conseil général du département acceptent implicitement que la Seine-et-Marne soit une variable d'ajustement de la Métropole Parisienne.

Ces élus se disent défenseurs des territoires et des élus locaux alors qu'ils valident, à priori, des découpages inacceptables.

Grâce à eux, une fois de plus, les perdants seront les Seine-et-Marnais !

"Un nouvel élan pour Vaux Le Pénil".

État civil

Naissances

Janvier 2015

- ▶ Lisa, Monique, Odile JULLY née le 10 janvier 2015
- ▶ Lucas, Denis PERCET né le 14 janvier 2015
- ▶ Alice, Marie, Charlotte SORRET née le 14 janvier 2015
- ▶ Mathis, Léo BERNARDEAU née le 31 janvier 2015

Mariages

Janvier 2015

- ▶ Sabrina BENAZZA et Abdelkarim HARIK mariés le 31 janvier 2015

Février 2015

- ▶ Laure MANGIN et Romain MOINE mariés le 2 février 2015

Décès

Décembre 2014

- ▶ M^{me} Suzanne, Marie MACQUART, épouse CHOLET, décédée le 23 janvier 2015

Pierre Herrero, maire de Vaux-le-Pénil, reçoit les Pénivauxois le samedi en mairie sur rendez-vous. Merci de contacter Martine Busato au 01 64 71 51 02 ou martine.busato@mairie-vaux-le-penil.fr.

En ville en bref

Activités du club Rencontres. Elles sont programmées jusqu'en septembre : *Irish Celtic* au Casino de Paris (7 mars) ; *Hibernatus* au théâtre de La Michodière, une adaptation théâtrale d'Éric-Emmanuel Schmitt avec Ingrid Chauvin et Jean-Luc Reichmann (28 mars) ; une journée culturelle dans le Loiret (30 mai) ; un week-end culturel et touristique dans le Lyonnais et le Beaujolais (11, 12 et 13 septembre). Renseignements : 01 60 68 03 83.

Café des aidants. Les prochains se tiendront samedi 7 mars : *Pourquoi parle-t-on de culpabilité ?*, et samedi 11 avril : *Comment faire pour que mon proche accepte une aide extérieure ?* À l'Astrocafé de l'Astrolabe, Île Saint Étienne, Melun. Renseignements : 01 64 52 24 48.

Chanterelle en concert pour Retina. La chorale pénivauxoise, accompagnée de chorales de Chartrettes, Livry-sur-Seine et Courpalay, organise un concert samedi 14 mars à 20h30 dans la salle de l'ALJEC de Livry. Entrée libre : chacun donne ce qu'il veut, la totalité de la recette sera reversée à l'association Retina (qui œuvre contre les maladies de la vue), dans le cadre de son opération "1000 chœurs pour un regard".

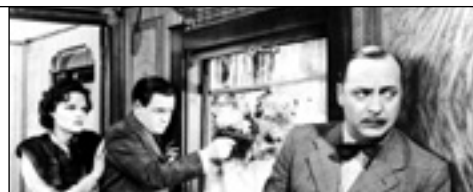
Cours de polonais pour tous et cours de français pour les Polonais. L'association "Mowimy po polsku" (Nous parlons polonais) dispense des cours à l'Espace Saint Jean à Melun. Contacts : 06 78 12 55 74 (nogaret.monique@orange.fr), 06 71 87 70 89 (madeleine.gora@gmail.com), www.mowimypolsku77.blogspot.fr

Les amis de la forêt de Fontainebleau proposent deux sorties. Dimanche 22 mars sur le thème : "Les références littéraires et artistiques sur le sentier n°11 et l'Enfer de Dante" ; départ à 9h30 du parking Vallon des Trembleaux, près de Bourron-Marlotte (parcelle 550, pli H3 de la carte au 1/25000 de l'IGN), retour vers 13h00. Dimanche 29 mars sur le thème : "Arbres insolites et autres surprises" ; départ à 10h15 de la gare de Montigny-sur-Loing, retour à 16h45. Promenades gratuites et ouvertes à tous : Inscription au 01 60 13 90 64 ou mail pat-et-bene.dorey@orange.fr

VAUX RENDEZ-VOUS

CINÉ-CLUB

Lundi 2 mars à 20h45
Une Femme disparaît
Cinéma de la Ferme des Jeux



Grande Bretagne/1938/1h35/VO
D'Alfred Hitchcock. Avec Michael Redgrave, Paul Lukas, ...
Cycle "Le chemin de fer au cinéma"

Proposé par l'Association de la Ferme des Jeux.

Un chef d'œuvre du maître du suspense. Dans le train qui la ramène d'Europe centrale, Iris voyage en compagnie d'une vieille dame britannique qui disparaît mystérieusement. Iris part à sa recherche mais les autres passagers tentent de lui faire comprendre qu'elle a tout imaginé... **Programme complété par "Premier voyage" (10 min), de Grégoire Sivan.** Renseignements : 01 64 71 91 20

Mercredi 4 mars à 15h00

"Histoire éphémère", avec **Thierry Bilisko**, conte à partir de 5 ans

Bibliothèque municipale de l'Arcature

Réervations et renseignements : 01 64 71 51 73/77

Vendredi 6 mars à 20h00

Soirée à la rencontre de ceux qui sont en prison (services et associations)

Maison des Associations

Organisé par EAP de Vaux-Livry - Renseignements : 06 14 39 55 54

Samedi 7 mars de 8h30 à 12h30

Don du Sang

Préau de l'école Beuve et Gantier - Donner son sang, c'est donner la vie. Soyons solidaires ! - Renseignements : 01 60 68 72 52

Samedi 7 mars à 20h30

Audition publique des ateliers de Piano en Chœur

Maison des Associations

Musique de chambre, percussions, chœurs...

Entrée libre - Renseignements : 06 12 08 04 52



CONCERT

Dimanche 8 mars à 11h00
Voyage musical en Russie

La Ferme des Jeux

Par l'Orchestre Melun Val de Seine dirigé par Jean-Michel Despin.



L'OMVS joue une symphonie imaginaire, à la rencontre de grands compositeurs russes : Moussorgsky, Tchaïkovsky, Borodine, Dvorak... Articulée en quatre mouvements, cette œuvre originale est dédiée à l'âme musicale slave.

Réervations : www.culturetvous.fr et réseau billetterie communautaire.

Dimanche 8 mars à 14h00

Super Loto du Secours Populaire

Maison des Associations

En faveur des familles en situation de précarité. Renseignements : 01 64 71 51 57

NOUVEAU CIRQUE

Vendredi 13 mars à 20h45
Liaison Carbone

La Ferme des Jeux

Par la compagnie Les Objets Volants.



Cinq jongleurs s'en donnent à cœur joie. Anneaux, quilles, balles, diabolos s'envoient en l'air... avec une précision mathématique, suivant une modélisation du temps de trajet des objets conçue comme une figure répétitive. Chorégraphies mystérieuses et virevoltantes, rigueur et composition millimétrée : chez ces jongleurs hors pair, science et art ne font qu'un pour mettre la loi de la gravitation dans leur poche.

Renseignements : 01 64 71 91 28

Samedi 14 mars à 20h30

"Sous le soleil", spectacle des Enfants Protégés (voir p.6)

La Buissonnière - Renseignements : 06 89 46 19 27

Samedi 14 mars à 20h00

Match d'improvisation théâtrale

Maison des Associations - Renseignements : <http://impro-lism.blogspot.fr>

OPÉRA FILMÉ

Samedi 14 mars à 20h00

Le Vaisseau fantôme

(2h20 sans entracte, sous-titres en français)

La Ferme des Jeux



Opéra en trois actes de Richard Wagner, mise en scène de Tim Alber au Royal Opera House, direction d'orchestre d'Andris Nelsons. Avec Bryn Terfel dans le rôle principal.

Cet opéra raconte la légende d'un fantôme, le "Hollandais Volant", condamné à errer sur son vaisseau pour l'éternité, à moins qu'il réussisse à se faire aimer d'une femme... Damnation et rédemption, sur la musique inoubliable de Richard Wagner. Renseignements : 01 64 71 91 20

Dimanche 15 Mars de 10h00 à 17h00

Friperie Solidaire de Méli Mélo Del Mundo

École Beuve et Gantier - Vous pourrez repartir gratuitement avec le nombre d'articles que vous nous aurez déposé en arrivant. Tout article supplémentaire est vendu à 1€.

Entrée 1€ - Renseignements : 06 17 50 31 21 ou melimelodelmundo@gmail.com

Lundi 16 mars à 16h00

Forum Santé (voir p.3) - La Passerelle - Entrée libre - Renseignements : 01 64 39 60 70

Mercredi 18 mars de 19h00 à 20h30

Conférence (Cycle "Le monde d'après. Une autre histoire de l'utopie")

Les utopies de la Liberté (de Spartakus et Bakounine à Matrix)

Petit Théâtre de la Ferme des Jeux

Par Gérald Garutti, directeur de la compagnie C(h)aracteres

Entrée libre sur réservation à contact@characteres.com

Jeudi 19 mars

Commemoration du cessez-le-feu de 1962 en Algérie

Rendez-vous à 18h00 devant la Mairie - Renseignements : 01 64 10 46 94

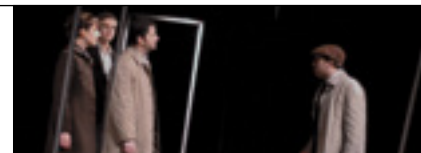
THÉÂTRE

Vendredi 20 mars à 20h45

Le Grand Voyage (voir p.6)

La Ferme des Jeux

Par la compagnie Le Tour du Cadran. Renseignements : 01 64 71 91 20



Dimanche 29 mars à 16h00

Concert de musiques anciennes du Conservatoire municipal

Église Saint Pierre Saint Paul - Au programme : Telemann, Haydn, Vivaldi, Dornel

Entrée libre - Renseignements : 01 64 71 51 28

CINÉ-CLUB

Lundi 30 mars à 20h45

Le Train sifflera trois fois

Cinéma de la Ferme des Jeux

USA/1952/1h25/VO

Un film de Fred Zinneman. Avec Gary Cooper, Grace Kelly, ...

Cycle "Le chemin de fer au cinéma"

Proposé par l'Association de la Ferme des Jeux.

Alors qu'il vient de se marier et s'apprête à rendre son étoile de shérif, Will Kane apprend le retour en ville d'un tueur qu'il avait arrêté. Renseignements : 01 64 71 91 20.



HUMOUR/THÉÂTRE BURLESQUE

Samedi 4 avril à 20h45

Le Oliver Saint John Gogerty

La Ferme des Jeux



Un spectacle écrit, mis en scène et interprété par les Chiche Capon.

« Pouvez-vous nous expliquer brièvement votre vision de l'homme de sa naissance à aujourd'hui ? Tel est l'intitulé de l'enquête d'opinion que nous avons mené un soir dans un pub irlandais, The Oliver Saint John Gogerty ». Et tel est le point de départ de ce spectacle totalement loufoque, au cousinage certain avec les Marx Brothers et Hellzapoppin... Renseignements : 01 64 71 91 28



Le magazine de l'information municipale :
01 64 71 51 00 / www.mairie-vaux-le-penil.fr

Directeur de publication : Pierre Herrero

Rédacteur en chef : Gilles Baudin / Comité de rédaction : Fabrice Boulard, François Leconte et Yann Linard / Conception, maquette : Aurélie Robin / Impression : Imprimerie MM - 01 64 10 46 46. ©Photos : service Communication, Bernard Hup, Lionel Antoni, Fotolia.com, Rozol, DavidArts, Christian Schwier, JLLH, Isabelle Bruyère, DR.

Ce magazine est imprimé en 4 900 exemplaires sur papier recyclé.

Pour nous contacter : communication@mairie-vaux-le-penil.fr