

# Reflots <sup>N°223</sup>



[www.mairie-vaux-le-penil.fr](http://www.mairie-vaux-le-penil.fr)

Le magazine de la Ville de Vaux-le-Pénil - Mai 2018



## Une ferme permacole aux Prés Neufs

Dans ce numéro...



Interview de Béatrice Abollivier, préfète de Seine-et-Marne p.3



Le budget 2018 p.4



Wilibox, le goût du frais p.5



**Les Pénivauxois ont (vraiment) du talent**

l'éclectisme le plus large était au rendez-vous de cette 2<sup>e</sup> édition des Pénivauxois ont du talent dimanche 8 avril à la Buissonnière. Pour l'occasion, le Comité des Fêtes a rassemblé dans la salle, mais aussi sur scène, plus d'une quarantaine d'artistes qui ont fait montre de leur savoir faire dans des domaines tellement nombreux qu'il serait vain de les citer ici. Nul doute qu'ils auront suscité des vocations et, qui sait, donné l'envie à d'autres talentueux concitoyens d'exposer l'année prochaine.



**Les médaillés du 19 mars**

À l'issue de la cérémonie commémorant le 56<sup>e</sup> anniversaire du cessez-le-feu en Algérie proclamé le 19 mars 1962, le maire Pierre Herrero et Rémi Gillet, président du comité local de la Fédération Nationale des Anciens Combattants en Algérie (FNACA), ont décoré quatre Pénivauxois. Edgard Cosani, Jacques Tassin et Jean-Claude Yong ont reçu la Croix du Combattant et Jacques Cuzol la médaille de la reconnaissance de la Nation. Les représentants de la FNACA ont par ailleurs remis ultérieurement la Croix du Combattant à Gérard Charlier qui n'avait pu se déplacer.



**Opération prévention au collège**

Courant mars, le service jeunesse de la Ville et la police municipale ont mené une action de prévention routière sur la circulation à vélo au collège La Mare aux Champs. Les élèves ont bénéficié d'un rappel des règles de sécurité et du code de la route avant une inspection bienveillante de leurs cycles. Un gilet jaune et un kit d'éclairage leur ont été remis à l'issue. Une opération de plus grande envergure est prévue à la rentrée à la Buissonnière, sur laquelle *Reflets* reviendra prochainement.



**Magiques Livres Objets**

Organisée à la bibliothèque de l'Arcature du 2 au 13 avril, l'exposition Livres Objets proposée par l'association Mots et Couleurs a rencontré un fort succès auprès du jeune public. Il est vrai que les ouvrages en question, pièces uniques réalisées par des artistes plasticiens, recélaient nombre de trésors et surprises, à l'exemple du livre de poche doté... de poches ou du livre de langues... qui tire la langue. Source d'étonnement et d'amusement, le livre objet offre également une autre approche de la lecture.



**Une semaine pour échanger et partager**

Axée principalement sur le jardinage et le bricolage, la semaine de l'échange et du partage organisée par le service intergénération durant les vacances de printemps a bénéficié d'un temps magnifique. L'Arcature et ses abords ont vécu plusieurs jours au rythme des différents ateliers grâce auxquels les participants petits et grands ont pu créer un hôtel à insectes, réaliser un composteur, fabriquer des jardinières en bois ou encore concevoir des nichoirs à mésanges.



**À la chasse aux œufs**

Des dizaines d'enfants et leurs parents ont répondu dimanche 1<sup>er</sup> avril à l'invitation des bénévoles du Comité des Fêtes qui organisaient dans le jardin de la Ferme des Jeux une grande chasse aux œufs. Quelque 1 800 exemplaires ont été dénichés en deux heures, confirmant le succès enregistré l'an dernier par cette initiative ludique et conviviale.

## Béatrice Abollivier, préfète de Seine-et-Marne

« J'ai donné deux mois aux élus de la CAMVS pour débiter l'aménagement d'une aire de grand passage »



**Préfète de Seine-et-Marne depuis juillet dernier, Béatrice Abollivier a accepté de faire le point pour Reflets de la situation des gens du voyage et de l'installation d'un CAES qui accueille des migrants dans l'ancien gymnase de la Poste.**

**Reflets :** Les gens du voyage occupent illégalement depuis plusieurs mois des terrains privés sur le parc d'activités économiques de Vaux-le-Pénil. Quelle est la position de l'État face à ces occupations et que pouvez-vous répondre à la légitime inquiétude des élus, des habitants, des chefs d'entreprise et des salariés ?

**Béatrice Abollivier :** Depuis près de 20 ans les collectivités territoriales, en fonction du schéma départemental d'accueil des gens du voyage doivent mettre à disposition de ces derniers des aires d'accueil (communes de plus de 5 000 habitants) et des aires de grand passage. Si les collectivités concernées disposent de ces équipements, toute occupation hors des surfaces dédiées est illégale et peut faire l'objet de procédures d'expulsion, avec le concours, le cas échéant de la force publique. En revanche, si les collectivités ne sont pas en conformité, les occupations illégales ne peuvent être ni sanctionnées, ni combattues.

**Reflets :** Vous avez récemment fait part aux élus de la Communauté d'Agglomération Melun Val de Seine (CAMVS) de votre volonté que soit créée dans les meilleurs délais l'aire de grand passage qui manque à l'agglomération melunaise. Comment envisagez-vous l'évolution de ce dossier ? Que ferez-vous si rien ne bouge ?

**Béatrice Abollivier :** L'agglomération melunaise n'est pas en conformité. J'ai donc identifié deux terrains susceptibles d'accueillir une aire de grand passage sur le territoire de l'agglomération et ai donné deux mois aux élus pour débiter l'aménagement de cet équipement. À défaut de respecter cette échéance, l'État fera les travaux d'aménagement pour le compte de la collectivité territoriale et à leurs frais. L'objectif est de mettre un terme aux occupations illégales sur des

terrains privés, comme sur le parc d'activités économiques de Vaux-le-Pénil, or en l'absence de conformité au schéma, ce n'est pas possible.

**Reflets :** Un Centre d'Accueil et d'Examen des Situations (CAES) a été installé en février dernier sur un site de la poste du parc d'activités. Comment se déroule pour l'heure l'accueil des migrants et quelles sont les perspectives de ce CAES à moyen et long terme ?

**Béatrice Abollivier :** L'État a souhaité développer des Centres d'Accueil et d'Examen des Situations (CAES). Ce sont des lieux de mise à l'abri et d'évaluation des situations administratives des personnes migrantes. Parmi les centres franciliens, un centre d'accueil et d'examen des situations administratives d'une capacité maximale d'accueil de 150 personnes a ouvert le 5 mars en Seine-et-Marne au sein d'un bâtiment vide de l'enceinte de Post Immo, avenue Georges Clemenceau à Vaux-le-Pénil, pour un an. Le site est géré par l'association Empreintes. Le groupe La Poste participe ainsi à l'appel à l'effort exceptionnel lancé par l'État. Ce dispositif s'inscrit, en effet, dans le plan d'action présenté en conseil des ministres le 12 juillet 2017 visant à répondre à la crise migratoire et appelant à adapter le dispositif d'accueil dédié aux demandeurs d'asile. Les personnes mises à l'abri dans ces centres bénéficient, en préfecture, d'un examen de leur situation sous dix jours avant d'être orientées vers des structures adaptées. Jeudi 5 avril 2018, M. Michel Cadot, Préfet de Région d'Île-de-France est venu visiter le CAES de Vaux-le-Pénil et échanger avec le maire de la commune de Vaux-le-Pénil Pierre Herrero, moi-même, les services de la préfecture, les agents de l'Office Français de l'Immigration et de l'Intégration (OFII), les professionnels de santé et les membres de l'association Empreintes.

## Une ferme permacole aux Prés Neufs

Depuis 2015, la société UtopiHa (voir Reflets n°213, Mai 2017) conjugue sur le parc d'activités de Vaux-le-Pénil traitement des déchets de bureau, économie solidaire et valeurs humanistes. Elle diversifie ses activités en créant cette année une ferme permacole sur un terrain de 5,5 hectares que lui loue la Ville.



Paul Legras : « Se préoccuper de l'humain, de la nature et partager équitablement. »

« Lorsque nous avons lancé UtopiHa, notre volonté était de répondre à trois principes : se préoccuper de l'humain, de la nature et partager équitablement. Ce credo que nous appliquons au quotidien correspond exactement à la philosophie de la permaculture » explique Paul Legras, directeur général d'UtopiHa. Il était donc presque naturel que la volonté de diversification de l'entreprise l'orienter vers cette forme de culture où les intrants n'ont pas droit de cité, où la mécanisation n'est qu'exceptionnellement utilisée et où chaque mètre carré est pensé pour obtenir de la terre le meilleur de ce qu'elle peut offrir tout en la respectant pleinement. « Les fermes permacoles produisent en moyenne 7 fois plus à l'hectare que les fermes traditionnelles tout en consommant très

peu d'eau et d'énergie » assure le promoteur du projet. Les contacts noués à l'automne avec la Ville ont abouti à la mise à disposition d'UtopiHa, sous forme de bail rural, d'un terrain de 5,5 hectares situé aux Prés Neufs, à la toute proximité du Foyer d'Accueil Médicalisé des Amis de Germenoy. « Nous sommes actuellement en phase d'étude des sols et de la structuration que nous allons donner à notre ferme permacole. Je pense que nous interviendrons physiquement sur le site à la fin de l'été, avec peut-être la plantation de nos premiers légumes d'hiver » poursuit Paul Legras. Dans un premier temps, l'activité sera maraîchère, avec la production d'une large variété de fruits et légumes bio, couplée à la plantation d'arbres fruitiers « dans la perspective de créer une forêt comestible, avec l'étalement des cultures des pieds jusqu'aux arbres, technique qui permet de récolter des fruits en continu de juin à octobre ».

### Ouverture sur l'extérieur

Dans un second temps, UtopiHa envisage l'installation d'un élevage de poules, d'ovins et de caprins afin de commercialiser des œufs, des fromages de chèvres ou de brebis. « Nous nous sommes engagés à créer huit emplois - ce sera probablement plus -, et la production de la ferme doit permettre de payer leurs salaires tout en proposant au grand public, et notamment aux personnes disposant de revenus modestes, des produits de qualité à des prix très raisonnables » souligne le directeur d'UtopiHa. La vie de la ferme permacole sera largement ouverte sur l'extérieur, avec pour objectif premier le partage et la transmission des valeurs et des savoir-faire défendus par UtopiHa. Paul Legras envisage ainsi de créer des chantiers d'insertion à destination des jeunes, d'accueillir les enfants des écoles et mettre en place avec eux un observatoire de la diversité, de permettre à un néo agriculteur, sur le modèle des pépinières d'entreprises, de tester ses compétences en agroécologie avant de s'installer sur son propre terrain, ou encore « de proposer aux personnes intéressées, plutôt que des formations qui coûtent souvent cher, d'apprendre à nos côtés tout en cultivant. » Partenaire, la Ville de Vaux-le-Pénil sera associée au comité de pilotage prochainement mis en place, et Reflets suivra à intervalles réguliers l'évolution de ce projet.

Contact au 01 60 63 61 40 et [paul@utopiha.fr](mailto:paul@utopiha.fr)

# Budget 2018 : priorité aux écoles et à l'enfance

**Marqué à nouveau par la baisse des dotations de l'État, le budget 2018 comprend toute une série d'actions en faveur de l'école publique et du maintien de la qualité des services publics à Vaux-le-Pénil.**



Rénovations à l'école Beuve et Gantier



Poursuite du marché à performance énergétique

« Des éléments exogènes et indépendants à notre gestion et à nos choix politiques nous contraignent à demander un effort aux Pénivauxois » a déclaré le maire de Vaux-le-Pénil Pierre Herrero à l'issue de la présentation du budget primitif 2018 que venait d'effectuer le 29 mars dernier Anselme Malmassari, premier adjoint en charge des finances et du personnel.

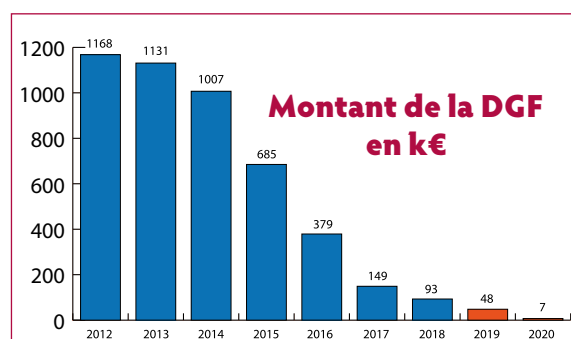
Parmi ces éléments, la baisse continue de la Dotation Globale de Fonctionnement (DGF) versée par l'État est celui qui impacte le plus fortement le budget communal, avec une perte cumulée de 3,5 millions d'euros en 5 ans ! « Nous avons pourtant réalisé d'importantes économies sur notre budget de fonctionnement en le réduisant de 17 %, nos effectifs baissent et chaque euro est dépensé à bon escient » souligne le maire. Là où des communes de plus en plus nombreuses suppriment des services, la municipalité a fait le choix d'augmenter la fiscalité locale de 4%, « une contribution qui servira principalement l'école publique et l'entretien du patrimoine communal vieillissant ».

Malgré la hausse de 4% des taux communaux en 2018, ils restent parmi les plus bas de Seine-et-Marne pour les villes de plus de 10 000 habitants. Cette hausse interviendra de surcroît lorsque la taxe d'habitation baissera de 33 % (première année de baisse) pour plus de 65 % des contribuables pénivauxois.

**Nouvelle réduction de la DGF.** Alors qu'elle était annoncée stabilisée, la DGF versée par l'État baissera à nouveau en 2018, passant de 149 000 € l'an passé à 93 000 €. Pour rappel, la DGF s'élevait en 2012 à 1,16 million €. Parallèlement, notre contribution au Fonds de Péréquation InterCommunal (FPIC) sera de 112 500 € en 2018 contre 24 000 € en 2014. Par ailleurs, la révision à la baisse par l'État des bases fiscales a entraîné une perte de 80 000 € à laquelle s'ajoutent les 55 000 € de pénalités à payer au titre de la loi SRU. En dépit de ces contraintes, la Ville continue à garantir un service public de qualité, à entretenir son patrimoine et à investir pour l'avenir.

**Baisse des effectifs communaux.** Les contraintes financières auxquelles est confrontée la Ville ne permettent pas le remplacement de tous les départs à la retraite. Ainsi, entre 2015 et 2017, les effectifs communaux sont passés de 292 à 285 agents. Cette baisse se poursuivra en 2018. Malgré des redéploiements, cette situation pèse sur certains services, techniques notamment, et oblige à différer la création de postes, comme à la police municipale par exemple.

**Rénovation et entretien du patrimoine.** Les principaux investissements concerneront l'école Beuve et Gantier avec la rénovation du préau, la création d'un nouvel accueil périscolaire, la réfection et la mise aux normes des toilettes, la création d'une salle d'accès à la culture numérique pour 785 000 € (avec 50 % de subventions), la réhabilitation attendue de longue date des vestiaires du stade de la Mare des Champs pour 240 000 € (subventionnée à hauteur de 35%), la reprise du toit du Manège de la Ferme des Jeux (50 000 €), la création d'une nouvelle aire de jeux au parc François Mitterrand et, enfin, le début du programme de rénovation des toilettes à l'école Romain Rolland.



**Voirie et éclairage.** La réfection partielle de la chaussée de la rue Siraudin (70 000 €), des trottoirs de la route de Chartrettes (76 000 €) et la rénovation de la rue de la Libération (financée en grande partie par le Département) seront réalisées cette année. 200 000 € seront par ailleurs consacrés à la poursuite du marché à performance énergétique, qui vise à rénover l'ensemble de l'éclairage public sur le territoire communal. Seront lancées en parallèle les études pour la réfection de la rue du Moustiers, du parking de la Ferme des Jeux, du chemin menant à l'église et du rond-point à l'angle des rues Foch et Justice où ouvrira fin 2019 la future Maison médicale.

## En bref

**Compteurs Linky.** Enedis a lancé dans notre commune sa campagne d'installation des nouveaux compteurs communicants Linky (voir la tribune du groupe majoritaire p.7). Celle-ci s'étalera jusqu'en août prochain. Afin d'apporter aux Pénivauxois les réponses aux questions qu'ils se posent, et notamment la possibilité de refuser l'installation dudit compteur, des techniciens d'Enedis tiendront une permanence en mairie principale, 8, rue des Carouges, mercredi 16 mai de 9h à 12h. Une deuxième permanence pourra être organisée courant juin. Il est également possible de contacter Enedis en composant le numéro vert dédié : 0800 054 659.

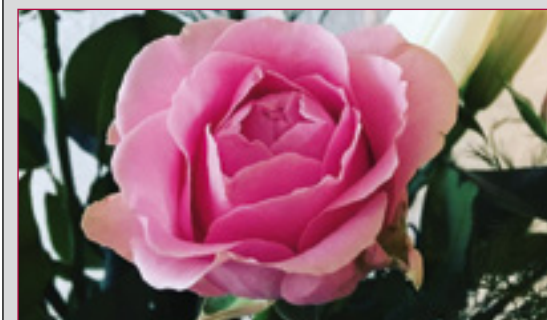
**Installation de deux pédiatres.** Les docteurs Isée Bréant et Charlotte Rougeoreille viennent d'ouvrir leur cabinet au 3bis de la rue des Ormessons. Elles reçoivent sur rendez-vous au 01 64 09 12 37.

**Permanences des droits des femmes et des familles.** Un temps interrompues, les permanences du CIDFF (Centre d'Information sur les Droits des Femmes et des Familles) vont reprendre à partir du 25 mai avec le soutien de la Ville. Elles auront lieu les 2<sup>èmes</sup> et 4<sup>èmes</sup> vendredis de chaque mois, de 9h à 12h, au service social et logement de la Ville, rue du Boulet (à l'entrée du parking de la mairie). Assurés par une juriste du CIDFF, les entretiens sont gratuits et confidentiels. Elle vous informera et vous orientera sur le droit de la famille et des personnes (mariage, PACS, divorce, filiation, autorité parentale, obligation alimentaire, tutelle/curatelle, succession...), le droit pénal (violences conjugales, infractions), le droit du travail, le droit des biens, le droit de la consommation. Pour tout renseignement et prendre rendez-vous, merci de vous adresser à l'accueil de l'Arcature, 1 rue Charles Jean Brillard ou téléphoner au 01 64 71 51 46.

**Écoute et accompagnement des parents.** Votre enfant rencontre des difficultés pour aller à l'école ? Il refuse toute autorité ? Sa crise d'adolescence se prolonge ? Il souffre de troubles du sommeil ou de l'alimentation ? La Ville de Vaux-le-Pénil met à votre disposition un service gratuit d'écoute et d'accompagnement animé par Odile Fardeau, psychologue. Elle reçoit les parents et leurs enfants sur rendez-vous tous les mardis de 17h30 à 20h30 (hors vacances scolaires). Pour la rencontrer, il suffit d'appeler après 17h au 01 64 71 51 53 et de laisser un message avec vos coordonnées sur la boîte vocale. Elle vous rappellera pour convenir avec vous d'un rendez-vous.

**Vous aimez le cinéma ? Rejoignez le groupe du Ciné-Vendredi.** Le groupe du Ciné-Vendredi se réunit une fois par mois au Petit Théâtre de la Ferme des Jeux afin de choisir, parmi une sélection des sorties récentes, le film qui sera projeté pour le Ciné-Vendredi (à 14h) du mois suivant. Moment convivial d'échange, les réunions sont souvent accompagnées du verre de l'amitié, d'une galette ou d'un goûter. Si vous êtes intéressé(e), n'hésitez pas à vous faire connaître au cinéma de la Ferme des Jeux (du vendredi au dimanche) ou à l'accueil de la Ferme des Jeux.

**L'important, c'est la rose.** À l'occasion de la Fête des Mères samedi 26 mai, une vingtaine de commerçants de l'association Vaux Commerces offriront une rose aux mamans. Une affichette signalera les magasins participant à cette sympathique opération.



## Wëlibox, au bonheur du frais

**Manger plus sainement, le plus localement possible et favoriser l'insertion sociale par le travail ? Tel est le défi que s'est fixé Aminata Aw, ancienne commerciale dans l'automobile, en créant son site Internet Wëlibox. Installée sur le parc d'activités économiques, elle a remporté en décembre dernier le Prix de la Créativité dans la catégorie Prix Économie Sociale et Solidaire.**



Aminata Aw : « Wëlibox, c'est tout un cercle vertueux. »



Des produits certifiés 100% bio

Manque de temps, fatigue ou crainte de mal faire : que celui qui n'a jamais réchauffé un plat surgelé plutôt que de cuisiner des légumes frais nous jette la première pierre. « Wëlibox, ce sont des paniers de fruits et légumes, lavés, épluchés et découpés. En bref : il ne vous reste plus qu'à les cuire ! » explique Aminata Aw. « Généralement, toute cette pré-préparation ennuie les gens. Avec ces box, j'ai souhaité offrir à tout le monde la facilité du surgelé mais avec tout le bonheur du frais » raconte-t-elle.

### Comment ça marche ?

Vendus en ligne sur son site Internet [www.welibox.com](http://www.welibox.com), les paniers sont composés d'un assortiment de fruits et légumes différents chaque semaine. « Chaque box est accompagnée de recettes ludiques et rapides ». Le service épicerie permet également d'acheter en libre-service (œufs, viande, légumes...). Les commandes sont préparées à l'hôtel d'entreprises Saint-Just, à Vaux-le-Pénil, où Aminata et son équipe de 2 personnes se sont implantées. Là-bas, les machines lavent, désinfectent et essorent les légumes, les épluchent, « 10 kg de pommes de terre en 1 minute » ou les découpent. Les livraisons sont effectuées dans toute l'Île-de-France par un partenaire spécialisé dans le transport frigorifique pour respecter la chaîne du froid. Les Pénivauxois ont quant à eux la possibilité de retirer leur commande gratuitement le vendredi de 15h30 à 17h30 à l'hôtel d'entreprises Saint-Just (1015 rue du Maréchal Juin).

### 100% bio, frais et engagé

Proche de son territoire, Wëlibox a à cœur de faire fonctionner l'économie locale « Chaque semaine, nous achetons les pommes de terre, les carottes, la salade, les poireaux près de chez nous. Nous sommes en contact direct avec les producteurs » raconte Aminata. Dans une logique d'anti-gaspillage, elle leur communique ses besoins à l'avance afin qu'ils organisent leur récolte en conséquence. Aminata propose ainsi « des produits extra-frais, de la terre à l'assiette ! » sourit-elle. Wëlibox est également contrôlé et certifié par Ecocert en agriculture biologique. « Tous nos produits sont 100% bio, cultivés sans pesticides chimiques. De plus, nos légumes et nos machines sont nettoyés au vinaigre bio et non au chlore » précise la jeune femme. Enfin, Aminata travaille avec un établissement d'aide par le travail Seine-et-Marnais qui met à disposition du personnel. « Wëlibox, c'est tout un cercle vertueux, un travail d'équipe qui vise à intégrer plus facilement les légumes dans l'alimentation. Nous livrons depuis 3 semaines une quinzaine de commandes hebdomadaires. Les retours sont très positifs, ce qui est encourageant pour la suite » confie la créatrice.

## Sème ta graine, festival écocitoyen

**Samedi 5 et dimanche 6 mai parc François Mitterrand**

Effervescence attendue samedi 5 et dimanche 6 mai dans le parc François Mitterrand et aux abords de l'Arcature. L'association Méli Mélo Del Mundo y organise avec le soutien des services municipaux la troisième édition du festival écocitoyen "Sème ta graine", manifestation entièrement dédiée à la nature, à ses bienfaits et au respect, malheureusement souvent oublié ou négligé, que nous lui devons. Petits et grands auront durant ces deux journées la possibilité de bénéficier de conseils de jardiniers avertis, de troquer leurs plantes, de s'initier à la réalisation de composteurs, de tipis ou encore de pas japonais, de déguster des smoothies fabriqués à partir de fruits vendus ou encore d'apprendre la fabrication de produits d'entretien naturels pour la maison et le jardin. La bibliothèque, la ludothèque et le service intergénération seront de la partie avec l'exposition "Land Art", la mise à disposition d'ouvrages ayant trait au jardinage, l'installation de jeux surdimensionnés, la confection de pâtisseries anti gaspi...



Entrée libre - Samedi 5 mai de 14h à 19h, dimanche 6 mai de 10h à 17h. Contact : [contact@mmdm.fr](mailto:contact@mmdm.fr) et 06 17 85 36 77.

## La 2<sup>e</sup> de Tous en Scène



La deuxième édition du festival de théâtre amateur Tous en Scène porté par l'Association de la Ferme des Jeux est en pleine préparation. Si le programme n'est pas encore complètement arrêté, les grandes lignes de ces trois journées consacrées au théâtre amateur sont pleines de promesses. Pêle mêle sont d'ores et déjà actés une conférence sur le thème "Théâtre en Révolution, Révolution au Théâtre", un atelier d'écriture, une reprise de "Petit éloge de la nuit" par les comédiens amateurs ayant participé avec la compagnie C(h)aracteres à l'aventure Lorenzaccio, la participation de la Ligue d'Improvisation de Seine-et-Marne-et son concept "Al Dente", deux représentations proposées par les jeunes comédiens qui ont suivi cette année les cours initiés par C(h)aracteres, un atelier de découverte de la magie, la restitution d'une année de cours d'improvisation avec la Cie du Géant noir, un concert des Fanfarons du conservatoire de musique en clôture...

Reflets reviendra en détail dans son édition de juin sur le programme de cette manifestation.



## Le SMITOM ouvre grand ses portes

**Samedi 2 juin au Tertre de Cherisy**

Comme chaque année à même époque, le SMITOM organise une journée portes ouvertes de ses installations situées au Tertre de Cherisy. Samedi 2 juin de 10h à 17h, les visiteurs pourront ainsi découvrir les sites de traitement des déchets, à l'exemple de l'unité de valorisation énergétique et du centre de tri, arpenter les différents stands consacrés à la réduction des déchets ménagers - le gaspillage alimentaire est évalué à environ 400 euros par an et par foyer -, s'amuser au village d'enfants et participer à la smoothie party géante. Afin d'inciter les habitants de l'agglomération melunaise au recyclage, des composteurs seront mis en vente à moitié prix.

Entrée libre. Nombreux cadeaux à gagner. Restauration sur place. Programme complet sur [www.lombric.com](http://www.lombric.com)



# À vos baskets !

La 5<sup>e</sup> édition de la course verte La Buissonnière aura lieu samedi 26 mai



Une course sportive et solidaire

Plus de 80 bénévoles s'affairent depuis des mois à l'organisation de la 5<sup>e</sup> édition de la course verte La Buissonnière proposée par Vaux-le-Pénil Athlétisme avec le soutien de la Ville et de nombreux partenaires. Pour rappel, plus de 450 participants venus de toute l'Île-de-France, et pour certains de bien plus loin, ont assuré le succès des dernières éditions. Les amateurs retrouveront samedi 26 mai les 5 épreuves - Balade, Poussinade, Galopade, Escapade et Buissonnière - qui forment la colonne vertébrale de cette réunion sportive ouverte à tous dès 7 ans.

## Nouveau parcours

Comptant pour le challenge trail de Seine-et-Marne, la Buissonnière (22 km) se déroulera sur un nouveau tracé qui offrira aux coureurs l'opportunité de découvrir le château de Livry-sur-Seine et le Clos Notre Dame des Sœurs Dominicaines, spécialement ouverts au public pour l'occasion. Réputée pour la qualité de son organisation et l'ambiance bon enfant qui y règne, cette manifestation proposera dès 15h au village départ des animations à destination des enfants, la présence d'ostéopathes et d'un podologue, plusieurs stands tenus par les partenaires, dont la buvette du Comité des Fêtes, ainsi que des animations musicales assurées par Sons Mêlés et Piano en Chœur. Course à pied rimant avec solidarité, La Buissonnière renouvelle son action en faveur de l'association Rebondir au-delà de ses rêves, qui aide à la réalisation des vœux d'enfants affectés par de graves maladies, en lui reversant 1€ par participant. Une reconnaissance du parcours de 11 km aura lieu samedi 12 mai à 10h.

Il est possible de s'inscrire par courrier (jusqu'au 19 mai) ou par Internet (jusqu'au 24 mai) sur [www.labuissonnierie.fr](http://www.labuissonnierie.fr), ou encore sur le stand La Buissonnière au magasin Décathlon de Villiers en Bière samedi 19 mai de 9h à 18h. Inscriptions possibles sur place le jour de la course à partir de 14h dans la mesure des dossards disponibles. Des bulletins d'inscription sont disponibles aux accueils municipaux et chez les commerçants pénivauxois.

Renseignements : [contact@labuissonnierie-vlp.fr](mailto:contact@labuissonnierie-vlp.fr) / 06 77 47 84 21.

## Le programme

**15h : La Balade** - Marche nordique chronométrée avec classement - 11 km (8€ / 11€ sur place)

**15h15 : La Poussinade** - Enfants nés de 2007 à 2011 - 1 km (2€)

**15h30 : La Galopade** - Enfants nés de 2003 à 2006 - 3 km (2€)

**16h15 : L'Escapade** - Coureurs nés en 2002 et avant - 11 km (10€ / 13€ sur place)

**16h15 : La Buissonnière** - Coureurs nés en 2000 et avant - 22 km (12€ / 15€ sur place)

## En bref

**Nouveaux horaires à la Poste.** À compter du 2 mai, le bureau de Poste situé place Duvachelle sera ouvert au public du lundi au vendredi de 9h à 12h et de 14h à 18h, le samedi de 9h à 12h.

**Sport Passion 2018.** Dans le cadre de l'opération Sport Passion, la Communauté d'Agglomération Melun Val de Seine proposera du 9 juillet au 31 août aux jeunes âgés de 6 à 17 ans des stages de découverte de nombreuses disciplines sportives sur les sites de Boissise-le-Roi, Montereau-sur-le-Jard et Melun. Préinscriptions par téléphone au 01 64 79 25 41 à partir du 14 mai. Plus de renseignements sur le site de la CAMVS : [www.melunvaldeseine.fr/sportpassion](http://www.melunvaldeseine.fr/sportpassion)

**Bien dans son corps, bien dans sa vie.** Pour la 3<sup>e</sup> année consécutive, la CAMVS organise un forum santé à l'échelle de l'agglomération melunaise mercredi 16 mai de 14h à 19h à l'espace Pierre Bachelet à Dammarie-les-Lys. Au programme : des ateliers pédagogiques et interactifs et des démonstrations pour aborder des sujets comme l'alimentation, l'activité physique, le harcèlement, les gestes d'urgence, les conduites à risques (exposition aux écrans, tabac, alcool...) auprès des jeunes comme des moins jeunes. Au total, une cinquantaine de stands et d'ateliers seront proposés aux visiteurs. Entrée libre, parking gratuit. Renseignements au 01 78 49 96 10.

**Le FAM ouvre ses portes.** Gestionnaire du Foyer d'Accueil Médicalisé "Les Près Neufs" situé chemin des Meuniers, l'association des Amis de Germenoy organise un après-midi portes ouvertes vendredi 8 juin de 14h30 à 18h. Renseignements au 01 64 71 18 50.

## Portes ouvertes de la SPA les 2 et 3 juin : n'achetez pas, adoptez !

La SPA (Société Protectrice des Animaux) de Vaux-le-Pénil vous donne rendez-vous les 2 et 3 juin prochains de 10h à 17h à l'occasion de ses portes ouvertes. Céline Verbeck, comportementaliste et nouvelle responsable du centre, détaille les enjeux de cet événement.



**Reflets : Tout d'abord, pouvez-vous en dire plus sur le refuge de Vaux-le-Pénil ?**

**Céline Verbeck :** Le centre a ouvert ses portes il y a 20 ans. Aujourd'hui, il abrite 150 chiens et 100 chats, dont 160 en attente d'une adoption pour commencer une nouvelle vie. Une équipe de 17 salariés gère en permanence les soins des animaux et l'entretien des locaux. Enfin, les bénévoles sont une source indispensable de soutien (promenades, nettoyage des modules, accueil des visiteurs...) et participent surtout à la sociabilisation de nos pensionnaires.

**Reflets : Quels sont les objectifs de ces portes ouvertes ?**

**Céline Verbeck :** Nos portes ouvertes sont avant tout dédiées à l'adoption, et plus précisément à « l'adoption responsable ». Nous accordons une grande importance à ce que l'animal et les futurs adoptants aient un mode de vie compatible, afin d'aboutir à une adoption définitive et réussie. Nous proposerons également des animations, un stand buvette, de la vente d'articles pour animaux, des goodies... Si cette opération est organisée avant la période de l'été, ce n'est pas un hasard : nous devons faire de la place dans notre centre pour faire face à l'effervescence de l'abandon animalier durant les vacances.

**Reflets : Est-il possible de vous aider sans pour autant adopter ?**

**Céline Verbeck :** Adopter un animal est effectivement une grande responsabilité, et il est tout à fait possible de nous soutenir autrement. Par exemple, en devenant bénévole. Nous sommes toujours heureux d'accueillir de nouvelles recrues, alors n'hésitez pas à nous rejoindre ! Vous pouvez également participer à travers des dons matériels et financiers. En effet, la SPA vit principalement de la générosité du public. Nous comptons donc sur votre soutien pour secourir, défendre et protéger les animaux.

**Contact :**

Refuge de Vaux-le-Pénil - Lieu dit Les Près Neufs  
Tél. : 01 60 56 54 60 / Courriel : [vauxlepenil@la-spa.fr](mailto:vauxlepenil@la-spa.fr)  
Internet : <https://www.la-spa.fr/vaux-le-penil>

## Compteurs Linky : respecter la volonté de chacun

La généralisation en France des compteurs électriques communicants, les fameux "compteurs Linky", est prévue par la loi relative à la transition énergétique pour la croissance verte promulguée en août 2015. À l'horizon 2020, 35 millions de foyers devraient être équipés.

Le déploiement des Linky a débuté voici quelques semaines dans notre commune pour se terminer dans le courant de l'été. Au regard des interrogations et polémiques à l'œuvre depuis plusieurs années concernant ces équipements, particulièrement sur les réseaux sociaux, liées notamment à l'impact éventuel sur la santé et à la confidentialité des données, nombre de nos concitoyens s'interrogent, voire expriment leur refus de l'installation du compteur Linky à leur domicile. D'autres, au contraire, y sont favorables.

Pour mémoire, et contrairement à certaines informations erronées, les compteurs ne sont la propriété ni des habitants, ni de la commune. Ils appartiennent au Syndicat Départemental d'Électrification de Seine-et-Marne (SDESM).

Nous considérons qu'il ne revient pas à la Ville de Vaux-le-Pénil de prendre position en faveur de ces compteurs ou de s'y opposer. En revanche, le groupe majoritaire "Se rassembler pour Vaux-le-Pénil" proposera lors du conseil municipal du 17 mai prochain l'adoption d'un vœu demandant à Enedis de respecter scrupuleusement la volonté de chacun en la matière, dès lors que les conséquences du refus d'installation auront été clairement expliquées, au premier rang desquelles la facturation du relevé du compteur et la maintenance du matériel.

Par ailleurs, la municipalité a mis à la disposition d'Enedis une salle en mairie principale afin que l'opérateur y tienne, mercredi 16 mai de 9h à 12h, une première permanence d'information.

Les élus du groupe majoritaire  
"Se rassembler pour Vaux-le-Pénil".

## Liberté, égalité... gratuité!

L'annonce faite par la maire de Paris de lancer une étude sur la gratuité des transports en commun dans la capitale a diversement été accueillie. Elle existe déjà dans une trentaine de villes. Celle d'Aubagne mérite qu'on s'y attarde. Mise en place en 2009 par un maire communiste, elle fonctionne avec 11 lignes de bus desservant 12 communes. Le bilan est très satisfaisant. La fréquentation a plus que triplé, avec des conséquences multiples : diminution de 5 000 trajets/voiture dans l'agglomération, augmentation de la fréquentation dans les commerces du centre ville, les parcs, piscines, bibliothèques... Le nombre d'incivilités n'a pas augmenté bien au contraire !

L'ambiance dans les bus a changé. Les rapports entre les gens se sont apaisés, la gratuité totale a mis à égalité toutes les catégories sociales. Le travail des chauffeurs est devenu plus facile car uniquement axé sur la conduite et l'accueil des usagers.

La question du financement se pose. Des économies ont été réalisées (plus de contrôleurs à rémunérer, plus de billets à imprimer...) mais c'est **surtout l'augmentation de la Taxe du Versement Transport payée par les entreprises (passée de 0,6% à 1,05%) qui a compensé la perte de la billetterie.**

La proposition d'Anne Hidalgo mérite d'être étudiée, non seulement pour Paris, mais pour toute l'Île-de-France. Il faut se donner les moyens de sortir de la politique du "tout voiture" sur laquelle la Droite parisienne et du Conseil Régional est arc boutée.

Nous ne devons pas être inactifs. Nous devons encourager toutes les initiatives qui allègent le prix des transports en commun, comme celle prise par Christian Favier, président communiste du Conseil Départemental du Val de Marne qui a mis en place un passe navigo avec 50 % de réduction pour les séniors...

**À Vaux-le-Pénil, nous allons poursuivre notre bataille pour que les séniors continuent à bénéficier d'une tarification avantageuse dans les bus de l'agglomération melunaise.**

Patricia Rouchon, Jean-Louis Masson,  
"Vaux-le-Pénil humain, citoyen et solidaire",  
groupe soutenu par le PCF.

## SNCF : réforme minimale, désordre maximal

Les cheminots mènent un mouvement de grève "perlée" qui doit durer jusqu'à fin juin.

Le gouvernement envisage de renoncer au statut de cheminot pour les futurs recrutements et d'organiser l'ouverture progressive à la concurrence à partir de 2020. Son projet fait l'impasse sur des questions majeures pour l'avenir du rail :

- La dette de la SNCF.
- Celle du régime spécial de retraite des cheminots.
- Celle de l'avenir des petites lignes et l'amélioration du service à la clientèle.

« **NOUS SOUHAITONS UNE VRAIE RÉFORME DE LA SNCF** ».

Mais pas, comme le propose le gouvernement, une réforme minimale qui ENGENDRE UN DÉSORDRE MAXIMAL ! En effet, le choix de recourir aux ordonnances est désastreux.

Cette méthode autoritaire inquiète le personnel de la SNCF, prive d'un véritable débat de fond et PREND EN OTAGE LES USAGERS.

La réforme de la SNCF prévue par le gouvernement élude trois points majeurs :

- 1) La dette en 2017 de la SNCF est de 54,5 milliards d'euros.
- 2) Le régime spécial de retraite des cheminots : l'âge de départ à la retraite est entre 55 à 57 ans pour un agent sédentaire, et de 52 à 57 ans pour un agent conducteur (contre 62 ans pour le régime général). La pension de retraite à taux plein est fixée à 75% du salaire des 6 derniers mois **contre les 25 meilleures années** dans le secteur privé.
- 3) Le devenir des petites lignes.

Clodi Pratola - Chantal Baranès - Lionel Dussidour -  
Marie-Françoise Cheylan - Gérard Bordeaux.  
"Un Nouvel élan pour Vaux-le-Pénil".

### État civil

#### Naissances

##### Mars 2018

- Léonart, Alexandre ARNOULD né le 19 mars 2018
- Loan, Tom DA COSTA FREMERY né le 25 mars 2018

#### Décès

##### Mars 2018

- M<sup>me</sup> Hélène MEUNIER, décédée le 8 mars 2018
- M. Louis, Georges NOËL, décédé le 11 mars 2018
- M. Georges, François, Marcel GRÉGOIRE, décédé le 13 mars 2018
- M. Marcel, Jean, Maurice DURAND, décédé le 16 mars 2018
- M. Achille, Jean, Paul PIADÉ, décédé le 26 mars 2018
- M. Carlos, Manuel DA PAZ SANTOS, décédé le 28 mars 2018

**Pierre Herrero, maire de Vaux-le-Pénil,  
reçoit les Pénivauxois le samedi en mairie sur rendez-vous.**

Merci de contacter Martine Busato au 01 64 71 51 02  
ou [martine.busato@mairie-vaux-le-penil.fr](mailto:martine.busato@mairie-vaux-le-penil.fr)

### La Ville de Vaux-le-Pénil sur Twitter



Afin de compléter les moyens d'information (Magazine *Reflets*, *Séances Tenantes*, site Internet, application pour smartphones, panneaux lumineux, affiches, pages Facebook de la Ferme des Jeux et du service jeunesse...) mis à la disposition des Pénivauxois, la Ville a ouvert un compte twitter :

**@Mairie\_VLP**

N'hésitez pas à nous y suivre !

### VLP NTIC ...VLP NTIC...

#### Tout Vaux-le-Pénil en un clic

Retrouvez les informations communales ou concernant vos démarches administratives sur [www.mairie-vaux-le-penil.fr](http://www.mairie-vaux-le-penil.fr). Vous pouvez également visionner les vidéos des conseils municipaux ainsi que celles des manifestations et grandes réalisations municipales.

#### Vaux-le-Pénil sur votre smartphone ou votre tablette



Découvrir les dernières actualités municipales, être informé des travaux en ville ou des réunions publiques, etc., c'est possible grâce à l'application disponible ci-contre.

# VAUX RENDEZ-VOUS

**Judis 3, 17, 24 et 31 mai de 10h à 11h30**

**Ateliers "Gym-poussette"** proposés par le service intergénération.  
L'Arcature et parc François Mitterrand - Renseignements : 01 64 71 51 46

**Samedi 5 mai de 10h à 11h30**

**Café des aidants : "Les signaux d'épuisement de l'aidant. Les solutions de répit"**  
L'Arcature - Renseignements : 01 64 71 51 46

## ÉVÈNEMENT

**Samedi 5 mai de 14h à 19h**  
**Dimanche 6 mai de 10h à 17h**  
**Festival "Sème ta graine" (p.5)**

**L'Arcature et parc François Mitterrand**  
Organisé par Méli Mélo del Mundo et la Ville  
Renseignements : 01 64 71 51 46



**Samedi 5 mai à 20h**

**Match d'improvisation théâtrale avec la LISM**  
Maison des Associations - Renseignements : 06 95 85 96 37

**Samedi 5 mai à 19h**

**Soirée "Street Dance"** organisée par le service jeunesse  
Manège de la Ferme des Jeux - Renseignements : 01 64 71 91 28.

**Mardi 8 mai à 11h**

**73<sup>ème</sup> anniversaire de la Victoire de 1945**  
Rassemblement à la Maison des Associations - Renseignements : 01 64 10 46 94

**Samedi 12 mai de 14h à 17h**

**Repair Café ou le café de la réparation**  
L'Arcature - Réparez vos objets plutôt que de les jeter.  
L'équipe de bénévoles vous attend (1 objet par personne).  
Renseignements : 01 64 71 51 46



**Samedi 12 mai de 10h à 15h30**

**Don du sang** - Maison des Associations - Renseignements : 06 85 87 94 52

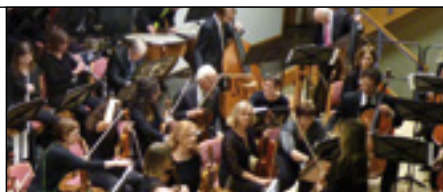


## CONCERT

**Dimanche 13 mai à 11h**  
**Orchestre symphonique de Schwieberdingen**  
**La Ferme des Jeux**

Après deux passages en 1992 et 2014, la formation classique allemande est de retour à la Ferme des Jeux pour un concert qui fait la part belle aux œuvres de Strauss, Schumann et Khatchaturian.

Renseignements : 01 64 71 91 28



## CINÉ-CLUB

**Lundi 14 mai à 20h45**  
**Le Doulos**

**Cinéma de la Ferme des Jeux**

*Policier/France/1962/1h50*

*De Jean-Pierre Melville. Avec Jean-Paul Belmondo, Serge Reggiani, Michel Piccoli...*

A sa sortie de prison, Maurice Faugel apprend le meurtre de sa femme et, consumé par le désespoir, tue le receleur chez qui il logeait avant de lui voler ses bijoux.

**Dans le cadre du cycle "Du riffi dans l'grisbi!" en partenariat avec l'Association de la Ferme des Jeux.** Renseignements : 01 64 71 91 28.



**Jeudi 17 mai à 20h**

**Impro Al Dente avec la Ligue d'Improvisation de Seine-et-Marne**  
Petit Théâtre de la Ferme des Jeux - Renseignements : 06 95 85 96 37

**Jeudi 17 mai à 20h**

**Conseil municipal**  
Maison des Associations - Renseignements : 01 64 71 51 02

**Du vendredi 18 au dimanche 21 mai de 9h30 à 18h**

**Tournoi international de football** organisé par Vaux-le-Pénil/La Rochette FC  
Catégories U10/U11 ans et U12/U13  
Renseignements : [www.larochette-vaux-football.com](http://www.larochette-vaux-football.com)

**Samedi 26 mai de 10h à 12h**

**Café-parents : "L'entrée à l'école maternelle, tout un programme"**

L'Arcature - Animé par Odile Fardeau, psychologue scolaire du Pôle Écoute et accompagnement - Renseignements : 01 64 71 51 46

## ÉVÈNEMENT

**Samedi 26 mai à partir de 14h**  
**La Buissonnière, course verte (p.6)**

**Parc de loisirs de la Buissonnière**  
Renseignements : 01 64 71 51 65



**Samedi 26 mai dès 15h**

**Soirée astronomie**

L'Arcature et site du Club Canin (Hameau de Peterhof)  
Expos, ateliers, conférence, et observations à partir de 21h30.  
Renseignements : 01 64 71 51 46

**Dimanche 27 mai à 14h (ouverture des portes 12h30)**

**Loto de l'association AEAIMC**

Maison des Associations  
Renseignements : 06 99 50 96 24 ou 06 64 49 67 96  
[Association\\_aeaimc@yahoo.com](mailto:Association_aeaimc@yahoo.com)

**Samedi 2 juin de 10h à 17h**

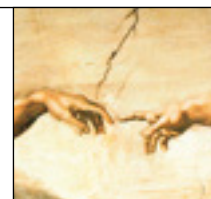
**Portes ouvertes du SMITOM (p.5)**

Route de Nangis - Renseignements : lombric.com

## ÉVÈNEMENT

**Samedi 2 et dimanche 3 juin de 14h à 18h**  
**Exposition annuelle de Loisirs et Création**

**Maison des Associations**  
Renseignements : 01 64 10 46 94



**Samedi 2 et dimanche 3 juin de 10h à 17h**

**Portes ouvertes de la SPA (p.6)**

Lieu dit des Prés Neufs - Renseignements : 01 60 56 56 40

## ÉVÈNEMENT

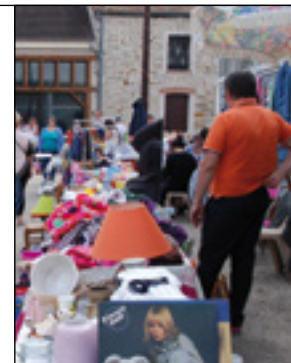
**Dimanche 3 juin de 8h à 18h**  
**Vide grenier de printemps du Comité des Fêtes**

**La Ferme des Jeux**

Inscriptions préalables à la Ferme des Jeux :

- Samedi 19 mai de 9h à 12h pour les Pénivauxois.
- Samedi 26 mai de 9h à 12h pour tous, si emplacements disponibles.

Renseignements : 01 64 10 46 94



## CINÉ-CLUB

**Lundi 4 juin à 20h45**  
**Compartment tueurs**

**Cinéma de la Ferme des Jeux**

*Policier/France/1962/1h50*

*De Jean-Pierre Melville. Avec Jean-Paul Belmondo, Serge Reggiani, Michel Piccoli...*

Une représentante en parfumerie est retrouvée étranglée dans un train de nuit.

**Dans le cadre du cycle "Du riffi dans l'grisbi!" en partenariat avec l'Association de la Ferme des Jeux.** Renseignements : 01 64 71 91 28.



**Reflots**  
Le magazine de la Ville de Vaux-le-Pénil - Mai 2018



**Le magazine de l'information municipale :**  
01 64 71 51 00 / [www.mairie-vaux-le-penil.fr](http://www.mairie-vaux-le-penil.fr)

**Directeur de publication :** Pierre Herrero

**Rédacteur en chef :** Fabrice Boulard / **Comité de rédaction :** Sylvie Demasse, Yann Linard, Morgane Girolet, Arnaud Michel et Fabrice Boulard / **Conception, maquette :** Aurélie Robin

**Impression :** Alliance Partenaires Graphiques - 03 26 50 33 97.

**Photos :** service communication, Bernard Hup, Anaëlle Berthois, VLP Athlétisme, Adobe Stock, kaliante, DR. Ce magazine est imprimé en 4 900 exemplaires sur papier recyclé.

**Pour nous contacter :** [communication@mairie-vaux-le-penil.fr](mailto:communication@mairie-vaux-le-penil.fr)